

# RAPPORT D'ACTIVITÉ 2021





# SOMMAIRE

---

P.5

Éditos

P.6

Temps-forts 2021

P.8

Chiffres-clés

P.10

## ÉTABLISSEMENTS DE SANTÉ

Centre de la Tour de Gassies P.12

Les Lauriers P.16

Les Arbousiers P.18

Le Château de Bassy P.20

P.22

## ÉTABLISSEMENTS MÉDICO-SOCIAUX

Centre de la Tour de Gassies P.24

Domaine de Lapeyre P.26

Centre Hérauritz P.28

Complexe Bayot-Sarrazi P.30

Béterette P.32

Les Coteaux P.34

P.36

## SIÈGE RÉGIONAL

Organigramme P.37

Actualités régionales P.38

Fonctions supports P.41

Conseil P.46

---

JUIN 2022

Directeur de la publication :

Pierrick Chaussée, directeur général par interim

Conception/Réalisation :

Louise Cipiere, chargée de communication

Crédits photos :

Service communication UGECAM Aquitaine ;

établissements UGECAM Aquitaine ; Mathilde Troalen

Illustrations : CNAM ; Freepik ; Pixabay

Impression : PG Edition

## **UGECAM : Union pour la Gestion des Établissements des Caisses d'Assurance Maladie**

Le groupe UGECAM, organisme privé non lucratif dans le champ sanitaire et médico-social, est un groupe de l'Assurance maladie, branche de la Sécurité sociale.

Il en porte les valeurs d'universalité, de solidarité, de responsabilité et d'innovation, et gère en France près de 170 structures médico-sociales et près de 80 établissements de santé.

L'UGECAM Aquitaine inscrit son action dans les axes prioritaires du projet stratégique 2022 du groupe UGECAM : développement, pertinence, qualité, innovation et performance.

Ses établissements évoluent et adaptent leur offre pour répondre aux besoins des patients et usagers, et aux orientations du projet régional de santé.

L'UGECAM Aquitaine regroupe environ 1000 salariés, fiers d'y exercer leur métier pour soigner et accompagner des patients, résidents, et personnes en situation de handicap.



## Anne Bouygard, directrice générale de l'UGECAM Aquitaine



La période actuelle présente des difficultés qui ne doivent pas être passées sous silence. L'épidémie du COVID a entraîné à la fois des contraintes et des charges de travail supplémentaires – gestion des clusters, organisation de la vaccination...- et un absentéisme plus important, alors qu'il est de plus en plus difficile de recruter, que ce soit de manière pérenne ou pour assurer des remplacements.

Ces difficultés sur les effectifs, malgré la mobilisation des équipes présentes et qu'il faut remercier pour leur engagement, ont ponctuellement conduit à des tensions sur les organisations et à diminuer l'activité de certains services. Les questions de recrutement, de gestion de l'absentéisme, d'organisation des temps de travail et de qualité de vie au travail sont et seront, tous les jours davantage, un sujet central pour le bon fonctionnement de nos établissements.

Malgré cette situation, commune à l'ensemble de notre secteur d'activité, l'année 2021 aura aussi été exceptionnelle pour l'UGECAM Aquitaine par l'importance des chantiers conduits et des projets mis en œuvre, parmi lesquels, par exemple :

- L'ouverture à Bruges du nouveau bâtiment de SSR gériatriques et mise en œuvre d'une nouvelle activité d'hôpital de jour en gériatrie, au profit du maintien de l'autonomie des personnes âgées,
- Pour le SSR Les Lauriers, la réalisation d'une très importante phase de rénovations des locaux, et développement en parallèle de l'activité d'hospitalisation de jour, soutenue par un financement complémentaire de l'ARS,
- Une nouvelle autorisation obtenue par le Centre de Bassy, pour développer une activité à temps partiel,

→ La forte dynamique du C2RP, avec l'organisation d'une journée régionale de grande qualité sur le thème de la pair-aidance, et l'obtention d'un appui financier national pour le développement de l'outil [retab.fr](http://retab.fr),

→ Et sur le champ médico-social dans son ensemble, la signature en avril 2021 du Contrat d'Objectif et de moyens avec l'ARS qui a permis très rapidement aux établissements de mettre en place les 1<sup>ères</sup> actions :

- modification des autorisations
- ouverture d'un SESSAD à Lapeyre
- mise en place du DITEP et développement de l'activité à BAYOT, avec en parallèle le déménagement à Nontron dans des nouveaux locaux mieux adaptés
- démarrage des formations accompagnées par l'ESRP de Béterette...

L'année qui s'ouvre continue de s'inscrire dans cette dynamique. Nos établissements médico-sociaux s'engagent dans la poursuite de l'évolution de leur offre, la préparation des projets immobiliers, la mise en place d'un ambitieux programme de formation. Et nos établissements de santé, à travers les nouveaux projets d'établissements des Centres des Lauriers et de La Tour de Gassies, poursuivent leurs démarches de développement, d'amélioration de leur offre, et d'ancrage dans des partenariats territoriaux qui permettront de continuer à améliorer la réponse aux besoins des patients.

L'année 2022 verra aussi la mise en place de projets transversaux, dont l'ouverture d'un intranet pour améliorer la communication interne et un nouveau site internet.

Un grand merci à l'ensemble des professionnels des établissements et du siège, et un merci tout particulier aux conseillers de l'UGECAM, qui ont accompagné et soutenu pendant 4 ans les projets de l'UGECAM.



## Jean-Damien Duval, président du Conseil de l'UGECAM Aquitaine

Cette année est la dernière année de la mandature du Conseil que j'ai eu l'honneur de présider depuis 2018.

C'est donc l'occasion de remercier l'ensemble des conseillers pour leur participation active aux travaux du Conseil, dans un état d'esprit d'écoute, de responsabilité et de respect, et toujours avec le souci de l'intérêt des patients et des usagers de nos établissements.

La participation des conseillers aux « Conseils de la Vie Sociale » est à ce titre un aspect particulièrement intéressant du mandat exercé en UGECAM, qui permet d'entrer de manière concrète dans la vie d'un établissement, et d'en partager les informations dans le cadre des réunions du Conseil.

De nombreux projets ont été conduits pendant cette mandature : ouverture du nouvel EHPAD Les Coteaux à Lormont, ouverture

du nouveau SSR gériatriques sur le site de la Tour de Gassies à Bruges, déménagement du SESSAD de Nontron dans de nouveaux locaux, 1<sup>ère</sup> phase de rénovation du Centre Les Lauriers...

D'autres dossiers importants attendent le nouveau Conseil : projets immobiliers de Lapeyre, Herauritz et Bayot, projet dédié à l'hospitalisation de jour du Centre Les Lauriers, projet de partenariat entre l'UGECAM, le CHU de Bordeaux et LADAPT pour développer un pôle de SSR spécialisés...

Je tiens, à l'issue de ces quatre ans, à remercier la direction et tous les personnels pour leur engagement et leur professionnalisme et souhaite une grande réussite à l'UGECAM Aquitaine dans son activité et la réalisation de ses projets ces prochaines années.

# LES TEMPS-FORTS 2021 DE L'UGECAM AQUITAINE

## JANVIER/FÉVRIER

### DÉMÉNAGEMENT DES UNITÉS DE CHÂTEAUNEUF

Les unités du CSSR Châteauneuf ont rejoint le Centre de la Tour de Gassies dans un bâtiment neuf dédié aux SSR gériatriques. Le regroupement des établissements a fortement mobilisé les équipes et le déménagement a eu lieu le 26 janvier et le 3 février.

*A lire page 13*



## MARS

### OUVERTURE DE L'HTP GÉRIATRIQUE AU CENTRE DE LA TOUR DE GASSIES

Dans la continuité du déménagement des unités de Châteauneuf, un service d'HTP gériatrique a ouvert, centré sur la prévention du bien vieillir. L'équipe pluridisciplinaire accompagne les patients dans un programme thérapeutique de 3 mois.

*A lire page 13*



## AVRIL

### SIGNATURE DU CPOM MÉDICO-SOCIAL

2021 constitue la première année de mise en œuvre des actions inscrites au CPOM régional médico-social signé en avril 2021 avec un effet retroactif au 1<sup>er</sup> janvier.

*A lire page 43*



## MAI

### DÉPÔT DU DOSSIER POUR 2 PLACES D'HTP GÉRIATRIQUE AU CHÂTEAU DE BASSY

Une activité d'hospitalisation à temps partiel sera proposée pour la prise en charge des affections de la personne âgée polypathologique dépendante ou à risque de dépendance. L'autorisation a été accordée par l'ARS en décembre 2021.

*A lire page 21*

### LANCEMENT DU DISPOSITIF D'ALTERNANCE INCLUSIVE À BÉTERETTE

L'ESRP de Béterette a lancé en 2021 le dispositif ALT'I, son programme d'alternance dédié aux travailleurs reconnus « travailleurs handicapés » et aux professionnels de leur entreprise pour la mise en œuvre de conditions favorables à une insertion professionnelle durable.

*A lire page 33*



## JUIN

### CONSTITUTION D'UNE ANTENNE DU PÔLE RESSOURCES CLANA À L'UÉROS DE LA TOUR DE GASSIES

CLANA, le Pôle ressources Cérébro-Lésion Acquise Nouvelle-Aquitaine est une plateforme d'accueil téléphonique dédiée à la lésion cérébrale acquise. L'activité a démarré fin novembre 2021.

*A lire page 25*

### PARTICIPATION À R'FESTIF

L'ESRP-ESPO-UÉROS et le CRPS de la Tour de Gassies ont participé au festival R'Festif organisé tous les 2 ans par l'association Rénovation au Rocher de Palmer près de Bordeaux. Il rassemble lors d'une journée et soirée conviviales des structures et professionnels qui accompagnent des publics en situation de vulnérabilité.

...

## JUILLET

### PROJET D'ÉTABLISSEMENT 2021-2025 DE L'USLD LES ARBOUSIERS

Le nouveau projet d'établissement de l'USLD a été présenté au Conseil le 7 juillet 2021.

*A lire page 19*

## SEPTEMBRE

### CRÉATION DU DITEP AU COMPLEXE BAYOT-SARRAZI

Le CMS Bayot-Sarrazi a officiellement inauguré son DITEP, qui prend aujourd'hui la place des anciens ITEP et SESSAD du site.

*A lire page 31*

## OCTOBRE

### OUVERTURE DU SESSAD AUTISME AU DOMAINE DE LAPEYRE

Le Domaine de Lapeyre a ouvert un SESSAD destiné aux enfants et adolescents de 3 à 20 ans présentant un trouble du spectre de l'autisme (TSA).

*A lire page 27*

## NOVEMBRE

### SEMAINE DE LA DÉNUTRITION À LA TOUR DE GASSIES

Les équipes de gériatrie du Centre de la Tour de Gassies ont participé à la semaine de la dénutrition via la labellisation par le Collectif de lutte contre la dénutrition. Ils ont ainsi mené des actions de prévention auprès des patients et des professionnels : formation des soignants, sensibilisation des patients, mise à disposition de supports pédagogiques, ateliers culinaires,...

### 10 PLACES SUPPLÉMENTAIRES EN HTP ADDICTOLOGIE-NUTRITION AUX LAURIERS

L'établissement a ouvert 10 places supplémentaires ce qui porte l'activité totale à 15 places. Plusieurs programmes ont été développés : sevrage tabagique, troubles du comportement alimentaire, addictologie, nutrition, chirurgie bariatrique.

*A lire page 17*

## DÉCEMBRE

### DÉPÔT DU PROJET DE RECONSTRUCTION DU CENTRE HÉRAURITZ

Dans le cadre des évolutions de son offre, le Centre Hérauritz a déposé en 2021 le projet de reconstruction totale de l'établissement et établi le pré-programme.

*A lire page 29*

# 2021 en chiffres-clés

## NOS ÉTABLISSEMENTS DE SANTÉ



### **CENTRE DE LA TOUR DE GASSIES • BRUGES (33)**

CSSR Médecine physique et de réadaptation / CSSR gériatrie  
Centre de Réhabilitation Psychosociale (CRPS)  
Centre Référent de Réhabilitation Psychosociale (C2RP)

### **LES LAURIERS • LORMONT (33)**

Centre de soins de suite et de réadaptation  
(polyvalents et spécialisés, dont addictologie-nutrition)

### **LES ARBOUSIERS • LA TESTE-DE-BUCH (33)**

Unité de Soins de Longue Durée (USLD)

### **LE CHÂTEAU DE BASSY • SAINT-MÉDARD-DE-MUSSIDAN (24)**

Centre de soins de suite et de réadaptation  
(polyvalents et gériatriques)



539 lits  
142 places  
de jour



3 643  
patients



171 563  
journées et  
venues



**646,39**  
ETP



**Dépenses : 68,45 M €**  
**Produits : 72,9 M €**



# 2021 en chiffres-clés

## NOS ÉTABLISSEMENTS MÉDICO-SOCIAUX

### CENTRE DE LA TOUR DE GASSIES • BRUGES (33)

Établissement et Services de Réadaptation Professionnelle et de Pré-Orientation (ESRP-ESPO)  
Unité d'Évaluation, de Réentraînement et d'Orientation Sociale et professionnelle (UEROS)



### DOMAINE DE LAPEYRE • LAYRAC (47)

Institut Médico-Éducatif (IME)  
Maison d'Accueil Spécialisée (MAS)  
Service d'Éducation Spécialisée et de Soins à Domicile (SESSAD)

### CENTRE HÉRAURITZ • USTARITZ (64)

Institut d'Éducation Motrice (IEM)  
Maison d'Accueil Spécialisée (MAS)  
Service d'Éducation Spécialisée et de Soins à Domicile (SESSAD)

### COMPLEXE BAYOT-SARRAZI

Institut Médico-Éducatif (IME)  
Dispositif Intégré Thérapeutique, Éducatif et Pédagogique (DITEP)

### BÉTERETTE • PAU (64)

Établissement et Services de Réadaptation Professionnelle (ESRP)

### LES COTEAUX • LORMONT (33)

Établissement d'Hébergement pour Personnes Âgées Dépendantes (EHPAD)



205 lits  
398 places  
de jour



942 usagers



120 608  
journées et  
séances



**285,71**  
ETP



**Dépenses : 28,01 M €**  
**Produits : 28,6 M €**



# NOS ÉTABLISSEMENTS DE SANTÉ

## CENTRE DE LA TOUR DE GASSIES

### CSSR - Centre de Soins de Suite et de Réadaptation

- Médecine physique et de réadaptation (MPR)
- Gériatrie



Le CSSR prend en charge des patients atteints de différentes affections dans le cadre d'une **rééducation et réadaptation globale et spécialisée** : neurologie (blessés médullaires, cérébro-

lésés, maladies neuro-dégénératives, AVC...); orthopédie et rhumatologie ; amputés ; grands brûlés ; gériatrie.

### CRPS - Centre de Réhabilitation Psychosociale

Le CRPS propose des soins de réhabilitation psychosociale à des **patients atteints de troubles psychiques stabilisés**. La poursuite des traitements est associée à un ensemble de procédés (éducation thérapeutique du patient, entraînement aux habiletés sociales, mises en situation sociales et professionnelles,...).

### C2RP - Centre Référent de Réhabilitation Psycho-Sociale

Le CRPS porte le C2RP, service régional financé par l'ARS Nouvelle-Aquitaine.

## LES LAURIERS

### CSSR - Centre de Soins de Suite et de Réadaptation

- SSR polyvalents et spécialisés (dont addictologie-nutrition)
- Lits identifiés de soins palliatifs



Le CSSR propose des soins de suite et de réadaptation **polyvalents et spécialisés** : > orthopédie traumatique, pathologies de

l'appareil circulatoire, cancérologie, plaies vasculaires, patients amputés, éducation thérapeutique des patients à risque de chute...

> affections liées aux conduites addictives  
> affections des systèmes digestif, métabolique et endocrinien

## LE CHÂTEAU DE BASSY

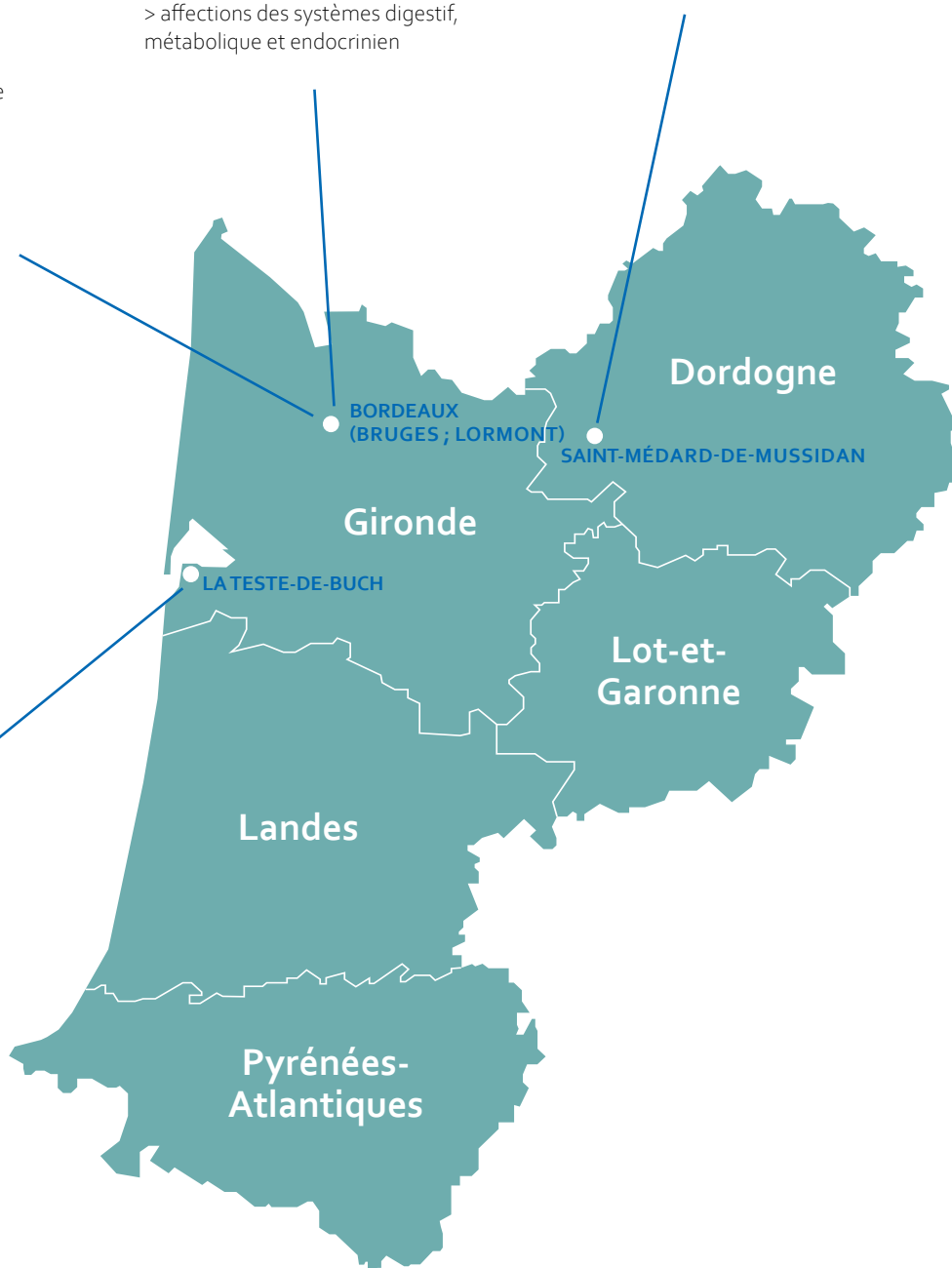
### CSSR - Centre de Soins de Suite et de Réadaptation

- SSR polyvalents et gériatriques
- Lits identifiés de soins palliatifs



Le CSSR prend en charge des patients nécessitant des **soins de suite et de réadaptation polyvalents et gériatriques** : > rééducation

fonctionnelle : post-chirurgicale, post-traumatique, neurologique > rééducation gérontologique



## LES ARBOUSIERS

### USLD - Unité de Soins de Longue Durée



L'USLD héberge des personnes âgées de plus de 60 ans atteintes de pathologies chroniques entraînant un lourd handicap physique, psychologique et cognitif.



# Le Centre de la Tour de Gassies

## CENTRE DE SOINS DE SUITE ET DE RÉADAPTATION *(suite p.14)*

Le CSSR dispense des soins de suite et de réadaptation en **médecine physique et de réadaptation (MPR)** et en **gériatrie**. Il prend en charge des patients atteints de différentes affections dans le cadre d'une rééducation et réadaptation globale et spécialisée : **neurologie** (blessés médullaires, cérébro-lésés, maladies neuro-dégénératives, AVC...) ; **orthopédie et rhumatologie** ; **amputés** ; **grands brûlés** ; **gériatrie**...

Une équipe mobile de Médecine physique et de réadaptation est également déployée au sein du réseau **Handicap 33**.



### CHIFFRES-CLÉS 2021

#### HC



221 lits



1 081 patients

67,7 ans  
âge moyen61 061  
journées

#### HTP



102 places



535 patients

52,6 ans  
âge moyen19 332  
venues410  
ETP

Effectif global CSSR + CRPS/C2RP

Charges : 44 M €  
Produits : 47,15 M €

Effectif global CSSR + CRPS/C2RP

Directrice : Françoise Gourgou • Président de CME : Dr Marc Faucher

Centre de la Tour de Gassies - Rue de la Tour de Gassies - 33 520 BRUGES  
05 56 16 33 33 - gassies.contact@ugecam.assurance-maladie.fr





## Regroupement du CSSR Châteauneuf et du Centre de la Tour de Gassies Ouverture de l'HTP gériatrique

Début 2021, les unités SSR gériatriques de l'établissement Châteauneuf\* ont déménagé sur le site du Centre de la Tour de Gassies dans un bâtiment neuf dédié aux soins gériatriques. En parallèle du regroupement de ces établissements, une nouvelle offre a été créée et a ouvert ses portes en mars 2021 : l'HTP gériatrique. Cette unité propose un accompagnement pluridisciplinaire et personnalisé dans le but de prévenir les difficultés motrices et cognitives du patient âgé. Un programme thérapeutique est établi sur 3 mois et permet de rencontrer jusqu'à 7 professionnels différents au cours de la semaine (médecin, orthophoniste, neuropsychologue, pharmacienne, masseur-kinésithérapeute...). Des ateliers rééducatifs collectifs ou semi-collectifs font partie du programme : cuisine thérapeutique, atelier reminiscence, prévention chutes, renforcement musculaire...

Une offre particulièrement complète qui apporte ainsi également au patient âgé un espace de sociabilité.

\*Établissement UGECAM Aquitaine situé à Léognan

## Reportage du Magazine de la Santé au Centre de la Tour de Gassies

En décembre 2021, le Magazine de la Santé a réalisé et diffusé un reportage tourné au Centre de la Tour de Gassies : « Grands brûlés : une si longue reconstruction ». Une immersion au sein du service de rééducation des brûlés, à la rencontre des patients et des professionnels de l'équipe pluridisciplinaire qui les accompagne dans leur parcours de soins.

 Les séquences du reportage →



## CoBioPro : le service de rééducation des personnes amputées s'investit pour la recherche

Le Centre de Médecine physique et de réadaptation de la Tour de Gassies participe au projet CoBioPro avec l'INCIA (Institut de neurosciences cognitives et intégratives d'Aquitaine). Il s'agit d'un travail sur le contrôle biomimétique d'une prothèse de bras à partir de mouvements naturels résiduels de moignon. Des neurones artificiels sont entraînés sur ce moignon, permettant alors de reconstruire les articulations manquantes et de contrôler un avatar de bras.

Des essais avec des patients ont eu lieu dans nos locaux, en présence du Dr Rémi Klotz, responsable du service amputés, et de l'équipe d'Aymar de Rugy, directeur de recherche au CNRS.

 Les essais en vidéo →



## Les partenariats au service de l'accompagnement sport/santé

La pratique sportive est une composante essentielle de l'accompagnement des patients au centre MPR de la Tour de Gassies. Les équipes, notamment les enseignants APA (activité physique adaptée) travaillent en partenariat avec différentes institutions : la Fédération handisport, qui fait le lien entre la Tour de Gassies et les différentes associations sportives ; et depuis 2021 avec le Comité départemental de Gironde de tennis. Dans le cadre de leur réadaptation, l'accès au sport permet aux patients de développer leur estime de soi, la confiance et le lien collectif.

Une convention de mécénat a permis l'acquisition de 8 fauteuils roulants multisports, un tricycle, une imprimante 3D avec modules rotatifs et 40 séances d'analyse des pratiques.



# Le Centre de la Tour de Gassies

## CENTRE DE RÉHABILITATION PSYCHOSOCIALE

Le CRPS propose des soins de **réhabilitation psychosociale** à des patients atteints de troubles psychiques stabilisés. La poursuite des traitements est associée à un ensemble de procédés visant à obtenir un niveau de vie et d'adaptation satisfaisant par rapport à leurs attentes : éducation thérapeutique du patient, entraînement aux habiletés sociales, mises en situation sociales et professionnelles (atelier 3D, jardin horticole, atelier menuiserie...).

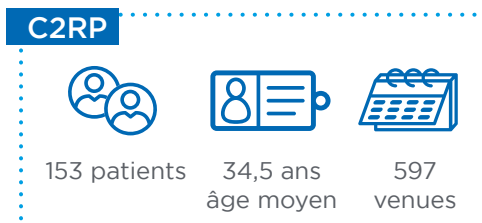
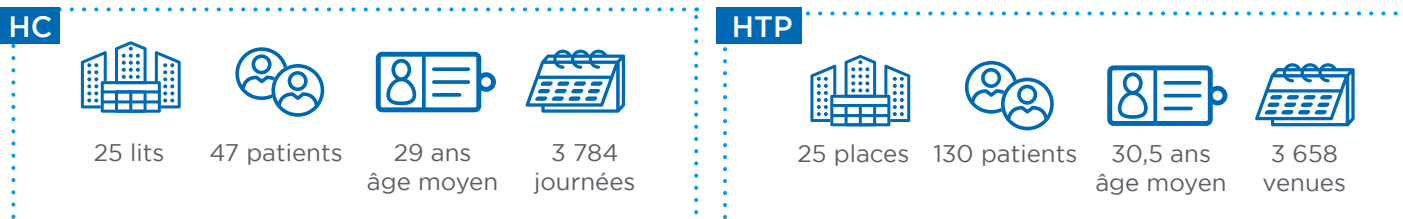
L'établissement porte le **C2RP (Centre référent régional de réhabilitation psychosociale Nouvelle-Aquitaine Sud)**, service qui réalise des bilans et oriente les patients vers les centres de proximité les plus adaptés, anime le réseau régional et forme des professionnels à cette discipline.



En 2021, le Pôle de réhabilitation psychosociale de la Tour de Gassies a été désigné par l'ARS **porteur unique du C2RP** et en reprend l'intégralité de l'activité et du financement.

*Les premières années d'existence du C2RP relevaient d'un portage commun entre le CRPS de la Tour de Gassies et le CH Charles Perrens.*

### CHIFFRES-CLÉS 2021



Directrice : Françoise Gourgou • Président de CME : Dr Marc Faucher • Médecin responsable CRPS/C2RP : Dr Geoffroy Couhet

Centre de la Tour de Gassies - Rue de la Tour de Gassies - 33 520 BRUGES  
05 56 16 33 33 - gassies.contact@ugecam.assurance-maladie.fr



## TEMPS-FORTS 2021



## poursuit son développement avec le soutien de l'ARS

Le C2RP a obtenu fin décembre 2021 une subvention du Fonds d'innovation organisationnelle en psychiatrie (FIOP), complétée de crédits régionaux par l'ARS, pour continuer à développer l'outil Retab.fr ! Ce moteur de recherche collaboratif et gratuit a été créé en 2017 par le Dr Geoffroy Couhet, psychiatre responsable du Pôle de réhabilitation psychosociale. Cet outil contribue à l'amélioration de l'orientation et de l'accès aux dispositifs de soins et accompagnements pour les personnes souffrant de troubles psychiques. Initialement déployé dans le sud de la Nouvelle-Aquitaine, Retab.fr prend de l'ampleur grâce aux partenariats noués avec d'autres centres référents régionaux et répertorie aujourd'hui également des structures et dispositifs en Bretagne, Pays de la Loire, Ile-de-France, Occitanie, Auvergne Rhône-Alpes et PACA.



## Développement de la pair-aidance et des programmes d'éducation thérapeutique du patient

Le Pôle poursuit son engagement dans le développement de la pair-aidance. Une médiatrice de santé-pair a été recrutée ; elle fait maintenant partie intégrante de l'équipe pluridisciplinaire et s'investit notamment dans les programmes d'éducation thérapeutique du patient. Pour ce programme, des partenariats ont également été noués avec des pairs-aidants bénévoles et l'UNAFAM (pairs-aidants familles). Ayant eux-mêmes vécu un parcours de rétablissement, ils s'appuient sur leur savoir expérientiel des troubles, de la psychiatrie, et du rétablissement pour accompagner, en collaboration avec les équipes médicales et soignantes, les patients souffrant d'une pathologie similaire.



## Journée régionale du C2RP

Le 18 novembre 2021 se tenait au Palais des Congrès de Bordeaux la journée régionale du C2RP sur la thématique « Pair-aidance en santé mentale : concepts et retours d'expérience ». De l'intervention du directeur général de l'ARS Nouvelle-Aquitaine, Benoît Elleboode, aux témoignages de pairs-aidants, patients, proches, en passant par les retours d'expérience des professionnels, les interventions ont toutes été d'une grande richesse. La salle était pleine avec 190 participants et 60 personnes suivaient la journée à distance !



Les vidéos des interventions →



# Les Lauriers

## CENTRE DE SOINS DE SUITE ET DE RÉADAPTATION

Le CSSR propose des soins de suite et de réadaptation

polyvalents et spécialisés (dont addictologie-nutrition) :

> orthopédie, traumatologie, pathologies de l'appareil circulatoire, cancérologie, plaies vasculaires, patients amputés, éducation thérapeutique des patients à risque de chute,...

> affections liées aux conduites addictives

> affections des systèmes digestif, métabolique et endocrinien

Il dispose aussi de **Lits Identifiés de Soins Palliatifs (LISP)**.

Établissement du  
Pôle Lauriers-Coteaux-Arbousiers



### CHIFFRES-CLÉS 2021

#### HC



133 lits



817 patients



68,5 ans  
âge moyen



30 082  
journées

#### HTP



15 places



113 patients



56,7 ans  
âge moyen



1521  
venues



117,02  
ETP



**Charges** : 11,63 M €  
**Produits** : 12,80 M €

Directrice de Pôle : Karine Pécreaux • Directeur adjoint : Nicolas Kernéis • Président de CME : Dr Eric Garcia

CSSR Les Lauriers - 2 bis avenue de la Résistance - 33 310 LORMONT  
05 56 77 37 37 - leslauriers.contact@ugecam.assurance-maladie.fr



## TEMPS-FORTS 2021

## Réalisation des travaux de rénovation en site occupé

Le site des Lauriers a fait l'objet d'un vaste programme de rénovation entamé à l'automne 2020, qui a particulièrement mobilisé les équipes en 2021 puisque les travaux ont été réalisés en site occupé. La première phase de travaux, achevée au 1<sup>er</sup> trimestre 2022, a permis la réhabilitation du site et sa remise aux normes.

La création du sas d'accueil commun avec l'EHPAD Les Coteaux et le ravalement complet des façades favorisent la déclinaison du projet de pôle avec un accès facilité entre les deux sites permettant synergie des équipes, mutualisation des locaux et un projet architectural plus harmonieux.

L'ensemble de ces travaux permettra d'améliorer les conditions d'accueil et de prise en charge des patients, les conditions de travail des salariés et l'image de l'établissement.

## Développement de l'HDJ\* addictologie-nutrition

En novembre 2021, l'établissement a ouvert 10 places supplémentaires en HTP\* addictologie-nutrition ce qui porte l'activité totale à 15 places. Plusieurs programmes ont été développés : sevrage tabagique, troubles du comportement alimentaire, addictologie, nutrition, chirurgie bariatrique. L'addiction et les troubles alimentaires nécessitant des suivis réguliers, l'ouverture d'un hôpital de jour permet aux patients de poursuivre leur prise en charge tout en restant à leur domicile. Ce type d'accompagnement joue également un rôle important dans la prévention des rechutes et diminue considérablement les réhospitalisations.

\*HDJ : Hôpital de jour / \*HTP : Hospitalisation à temps partiel

## Partenariat avec le Pôle inter-établissements d'addictologie



En octobre 2021, le CSSR Les Lauriers a signé une convention cadre avec le CHU de Bordeaux et le CH Charles Perrens et intègre donc le Pôle inter-établissements d'addictologie. Ce partenariat a vocation à structurer les échanges entre les établissements autour du parcours patient et la mise en place d'un réseau de soins en addictologie.

## Collaboration sur les filières de soin et réflexion sur l'évolution du projet médical

Les équipes des Lauriers se sont lancées dans la réécriture du projet d'établissement 2022-2026. Des groupes de travail se sont mis en place et une réflexion est engagée sur la spécialisation de l'établissement.

### Filière troubles des conduites alimentaires (TCA)

Un besoin important émerge au niveau régional pour la prise en charge de patients souffrant de TCA. Le centre des Lauriers ayant une double compétence addictologie-nutrition et étant totalement intégré dans les parcours de soins, il est un candidat idéal pour répondre à cette demande spécifique. Dans ce cadre, le centre a pour projet de développer, en partenariat avec le CHU de Bordeaux, la filière TCA, en obésité et en anorexie.

### Filière oncologie

L'établissement a intensifié ses échanges et partenariats en oncologie avec les services du CHU de Bordeaux et l'Institut Bergonié afin de favoriser et développer la prise en charge de patients de cette filière. L'établissement envisage de se spécialiser en oncologie et de développer un programme d'HDJ. Il s'engage dans cette démarche fort de l'expertise de l'équipe des soins palliatifs et des partenariats déjà noués ces dernières années avec les services de cancérologie du CHU et de l'Institut Bergonié dont les difficultés à trouver des lits d'aval pour leurs patients sont importantes.

# Les Arbousiers

## UNITÉ DE SOINS DE LONGUE DURÉE

L'USLD héberge des personnes âgées de plus de 60 ans atteintes de pathologies chroniques entraînant un lourd handicap physique, psychologique et cognitif. Elle dispose d'une unité de soins spécifique pour personnes atteintes de la maladie d'Alzheimer.

Établissement du  
Pôle Lauriers-Coteaux-Arbousiers



### CHIFFRES-CLÉS 2021



**80 lits**



**147**  
patients



**82,7 ans**  
âge moyen



**27 596**  
journées



**58,64**  
ETP



**Charges : 5,6 M€**  
**Produits : 5,45 M€**

Directrice de Pôle : Karine Pécreaux • Directrice établissement (2021) : Marianne Coinus • Président de CME : Dr Eric Garcia

USLD Les Arbousiers - 3 allée du Laurey - 33 260 LA TESTE DE BUCH  
05 57 52 96 00

## TEMPS-FORTS 2021

## Élaboration du projet d'établissement 2021-2025

Ce nouveau projet d'établissement s'inscrit dans une double dynamique de changement :

- Le projet de relocalisation-reconstruction du bâtiment sur le site du Pôle de Santé d'Arcachon, dans le cadre d'un projet de mutualisation des locaux avec l'EHPAD Larrieu, géré par le Centre Hospitalier.
- L'intégration de l'USLD dans une direction commune avec deux autres établissements de l'UGECAM Aquitaine, le CSSR Les Lauriers et l'EHPAD Les Coteaux, afin de favoriser les synergies et complémentarités.

Il s'appuie sur un projet médical ancré sur l'expertise gériatrique des équipes médico-soignantes et sur l'inscription de l'établissement dans la filière gériatrique du territoire.

4 axes stratégiques sont retenus par l'établissement :

- Promouvoir l'usager et son entourage comme acteurs de son parcours de soin
- Accroître la performance des organisations
- Respecter l'équilibre économique de l'établissement
- Co-construire la future USLD avec le Centre hospitalier d'Arcachon

 Le projet d'établissement 2021-2025



## Poursuite des réflexions sur la reconstruction de l'établissement

Plusieurs réunions se sont tenues au premier semestre 2021 avec les équipes du Centre Hospitalier d'Arcachon pour élaborer le programme fonctionnel et technique.

En parallèle l'établissement a poursuivi le travail sur les organisations visant à permettre le retour à l'équilibre budgétaire et ainsi financer la reconstruction.



### Convention avec l'HAD de la MSPB Bagatelle

Au regard du contexte tendu sur les remplacements des IDE de nuit depuis la crise sanitaire, une convention a été signée le 2 juillet 2021 avec l'HAD de la MSPB Bagatelle afin d'assurer une continuité des soins et de limiter les transferts des résidents sur le Pôle de Santé d'Arcachon. Un IDE de l'équipe de nuit de l'antenne du bassin peut être amené à se déplacer sur demande du médecin d'astreinte de l'USLD pour des situations urgentes et situations cliniques identifiées. Depuis 1 an, cette collaboration a fait ses preuves.

### L'équithérapie à l'USLD

Une nouvelle animation a été déployée pour les résidents en partenariat avec le centre équestre d'Arcachon. Les séances d'équithérapie peuvent se dérouler à l'extérieur ou à l'intérieur de l'établissement avec une organisation spécifique. Les résidents ont la possibilité de caresser les poneys, de les brosser, de les promener, de leur donner des friandises et voire même pour certains d'entre eux de les monter. L'objectif est de valoriser les personnes, de leur faire prendre confiance en elles, et de travailler la motricité par le biais du contact avec l'animal. Grâce à l'équithérapie, ces personnes retrouvent une place active. Une séance est prévue tous les mois, la première a eu lieu en juin 2021. Une visite du centre équestre est également au programme.





# Le Château de Bassy

## CENTRE DE SOINS DE SUITE ET DE RÉADAPTATION

Le CSSR prend en charge des patients nécessitant des soins de suite et de réadaptation polyvalents et gériatriques pour :

- La rééducation fonctionnelle (post-chirurgicale, post-traumatique, neurologique)
- La rééducation gériatologique

Il dispose aussi de **Lits Identifiés de Soins Palliatifs (LISP)**.



### CHIFFRES-CLÉS 2021



**80 lits**



**620**  
patients



**81,8 ans**  
âge moyen



**23 932**  
journées



**60,80**  
ETP



**Charges : 7,14 M€**  
**Produits : 7,45 M€**

Directeur : Jean-Michel Lagarde • Présidente de CME : Dr Catherine Monnin

CSSR Le Château de Bassy - Rue du Bosquet - 24400 ST MEDARD DE MUSSIDAN  
05 53 80 88 00 - [bassy.contact.ssr.ug-aquitaine@ugecam.assurance-maladie.fr](mailto:bassy.contact.ssr.ug-aquitaine@ugecam.assurance-maladie.fr)





## TEMPS-FORTS 2021

### Dépôt du dossier pour la création de 2 places d'HTP gériatrique

Pour répondre à l'un des objectifs du CPOM 2019-2023, l'établissement a déposé en mai 2021 une demande de création de places d'hospitalisation à temps partiel qui a été validée par l'ARS en décembre 2021. Cela concerne deux places pour la prise en charge des affections de la personne âgée polypathologique dépendante ou à risque de dépendance.

Il s'agit de pouvoir proposer à des patients, après évaluation médicale, une prise en charge en soins de suite et de réadaptation sur deux demi-journées par semaine et sur une période ne pouvant excéder 12 semaines.

Sous la responsabilité d'un médecin référent, la prise en charge pourra nécessiter, de manière individuelle ou collective, l'intervention des kinés, de l'ergothérapeute, de la psychologue, de la diététicienne, de l'assistante sociale ainsi que du pharmacien dans le cadre de la conciliation médicamenteuse.

Des locaux seront aménagés et spécifiquement dédiés à l'accueil des patients en HTP.

Après information des partenaires, cette activité devrait être lancée au cours de l'année 2022.

### Réalisation de travaux

L'année 2021 a vu différentes phases de travaux être menées à bien : réfection des douches de 53 chambres sur 70 et extension du réseau des fluides médicaux sur le deuxième étage du château.



### Coordination territoriale

En accord avec l'ARS, les astreintes médicales du week-end du vendredi 18h au lundi 8h, sont désormais assurées par le Centre 15.

Cette organisation répond à la difficulté de recrutement médical à laquelle est confronté l'établissement mais aussi le territoire de la Dordogne.

Il s'agit surtout de pouvoir assurer une continuité médicale, selon les besoins des patients de l'établissement.

# NOS ÉTABLISSEMENTS MÉDICO-SOCIAUX

## CENTRE DE LA TOUR DE GASSIES

ESRP - Établissement et Services de Réadaptation Professionnelle

ESPO - Établissement et Services de Pré-Orientation



L'ESRP/ESPO accompagne des personnes en situation de handicap **reconnues travailleurs handicapés en reconversion professionnelle**, ainsi que des personnes **en risque d'inaptitude à leur poste** : évaluation, orientation et construction du projet professionnel ; formations qualifiantes ; accompagnement médico-psycho-social ; aide à l'insertion professionnelle.

**UEROS - Unité d'Évaluation, de Réentraînement et d'Orientation Sociale et professionnelle**

L'UEROS reçoit des personnes **victimes de cérébro-lésions** : évaluation des potentialités et difficultés ; programme de réentraînement à l'autonomie ; construction d'un projet d'insertion sociale et scolaire/professionnelle ; suivi de projet d'insertion.

## LES COTEAUX

**EHPAD - Établissement d'Hébergement pour Personnes Âgées Dépendantes**



L'EHPAD héberge des personnes **âgées dépendantes** (dont **40% de résidents atteints de troubles psychiatriques**) : continuité des soins ; prises en charge médicales et paramédicales ; animations et ateliers thérapeutiques et occupationnels.

## CENTRE HÉRAURITZ

**IEM - Institut d'Éducation Motrice**

L'IEM accompagne des **adolescents présentant une déficience motrice ou atteints de polyhandicap** : activités socio-éducatives d'accompagnement et d'animation ; soins et accompagnement thérapeutique.

**MAS - Maison d'Accueil Spécialisée**

La MAS accueille des **adultes en situation de polyhandicap** : hébergement ; accompagnement du quotidien et animation ; soins et accompagnement thérapeutique.

**SESSAD - Service d'Éducation Spécialisée et de Soins À Domicile**

Le SESSAD accompagne des enfants et adolescents présentant une déficience motrice : accompagnement du projet éducatif, pédagogique, thérapeutique ; soins et interventions de professionnels paramédicaux.



## COMPLEXE BAYOT-SARRAZI

### IME - Institut Médico-Éducatif

L'IME accueille des enfants de 6 à 20 ans présentant une déficience intellectuelle et/ou des difficultés psychologiques avec troubles du comportement : soins médicaux et paramédicaux ; hébergement ; encadrement éducatif et scolaire.

### DITEP - Dispositif Intégré Thérapeutique Éducatif et Pédagogique

Le DITEP accompagne des jeunes de 6 à 20 ans présentant des difficultés psychologiques et/ou une déficience dont l'expression, notamment les troubles du comportement, perturbe la socialisation et l'accès aux apprentissages : suivi médical et psychothérapeutique ; apprentissage de l'autonomie par des activités culturelles et sportives ; enseignements scolaires.



+ antennes de Nontron et Excideuil



## DOMAINE DE LAPEYRE

### MAS - Maison d'Accueil Spécialisée

La MAS accueille des adultes polyhandicapés, avec ou sans autisme : hébergement ; accompagnement du quotidien et animation ; soins et accompagnement thérapeutique.

### IME - Institut médico-éducatif

L'IME accueille des enfants présentant une déficience intellectuelle et des enfants autistes ou avec TED (troubles envahissants du développement) : soins médicaux et paramédicaux ; hébergement ; encadrement éducatif et scolaire.

### SESSAD - Service d'Éducation Spécialisée et de Soins à Domicile

Le SESSAD accompagne des enfants et adolescents atteints d'autisme : accompagnement du projet éducatif, pédagogique et thérapeutique ; soins et interventions de professionnels paramédicaux.



## BÉTERETTE

### ESRP - Établissement et Services de Réadaptation Professionnelle



L'ESRP accompagne des personnes en situation de handicap reconnues travailleurs handicapés en reconversion professionnelle, ainsi que des personnes en risque d'inaptitude à leur poste : évaluation, orientation et construction du projet professionnel pour personnes éloignées de l'emploi ; formations certifiantes ; accompagnement médico-psycho-social ; aide à l'insertion professionnelle.



# CENTRE DE LA TOUR DE GASSIES

Établissement et Services de Réadaptation Professionnelle  
et de Pré-Orientation

Unité d'Évaluation, de Réentraînement et d'Orientation Sociale  
et professionnelle

L'ESRP/ESPO accompagne des personnes en situation de handicap reconnues travailleurs handicapés en reconversion professionnelle, ainsi que des personnes en risque d'inaptitude à leur poste : évaluation, orientation et construction du projet professionnel ; formations qualifiantes ; accompagnement médico-psycho-social ; aide à l'insertion professionnelle.

L'UEROS reçoit des personnes victimes de cérébro-lésions :

évaluation des potentialités et difficultés ; programme de réentraînement à l'autonomie ; construction d'un projet d'insertion sociale et scolaire/professionnelle ; suivi du projet d'insertion.



## CHIFFRES-CLÉS 2021

### ESRP-ESPO



81 places



184  
personnes  
accompagnées



45 ans  
âge moyen



14 362  
journées  
ou séances



**18,83**  
ETP



**Charges : 2,30 M €**  
**Produits : 2,37 M €**

### UEROS



15 places



98  
personnes  
accompagnées



37 ans  
âge moyen



2970  
journées  
ou séances



**8,58**  
ETP



**Charges : 765 090 €**  
**Produits : 779 573 €**

Directrice : Hafida Guellati • Responsable de services : Jean-Bernard Toniatti

ESRP/ESPO/UEROS Centre de la Tour de Gassies - Rue de la Tour de Gassies - 33 520 BRUGES  
05 56 16 36 09 - gassies.crp@ugecam.assurance-maladie.fr

## TEMPS-FORTS 2021

## L'UEROS de la Tour de Gassies : antenne Aquitaine du Pôle ressources CLANA

CLANA, le Pôle ressources Cérébro-Lésion Acquise Nouvelle-Aquitaine est une plateforme d'accueil téléphonique dédiée à la lésion cérébrale acquise, active depuis novembre 2021. Elle s'adresse aussi bien aux patients et aux familles qu'aux professionnels, en effectuant des missions d'écoute, de conseil, de sensibilisation, d'orientation. CLANA a aussi vocation à former et à animer le réseau professionnel de soin et d'accompagnement des publics cérébro-lésés. Le pôle ressources CLANA est composé de 3 antennes, en Aquitaine, Poitou-Charentes et Limousin. À votre écoute, des professionnels spécialisés dans la lésion cérébrale : médecins, référents d'antenne, secrétaires. **L'UEROS du Centre de la Tour de Gassies porte l'antenne Aquitaine.**

Récemment, l'antenne CLANA a mis son expertise à disposition d'un organisme de formation de droit commun, le Campus du Lac de la CCI Bordeaux Gironde, pour les accompagner dans l'élaboration d'un programme de formation e-learning à destination de personnes atteintes de troubles dys et de lésion cérébrale.

 Plus d'infos sur CLANA → 



### Partenariat avec la Croix-Rouge, pour la formation de personnes en situation de handicap aux métiers de la santé

La Croix-Rouge a fait appel à l'expertise de l'ESRP/ESPO pour permettre à des personnes en situation de handicap d'intégrer une préparation aux formations aux métiers de la santé tels que ceux d'aide-soignant ou secrétaire médicale. L'ESRP effectue des consultations médicales permettant de valider l'adéquation entre le profil de la personne et le projet de formation. Un parcours préparatoire spécifique est ensuite mis en place à l'entrée en formation à l'IRFSS avant l'inclusion au sein de formations classiques.

### Premières expérimentations de la plateforme ACCES

Cette année, l'établissement a effectué les premières expérimentations de la plateforme ACCES. L'objectif de ce dispositif est d'adapter l'accompagnement aux besoins de chacune des personnes. Il s'agit d'une plateforme de services qui vise, à partir d'une évaluation, à proposer un parcours d'orientation et/ou de préparation à l'emploi ou à l'entrée en formation.



# DOMAINE DE LAPEYRE

**Institut Médico-éducatif**

**Maison d'accueil spécialisée**

**Service d'éducation spécialisée et de soins à domicile**

**L'IME** accueille des enfants présentant une déficience intellectuelle et des enfants autistes ou avec TED (troubles envahissants du développement) : soins médicaux et paramédicaux, hébergement, encadrement éducatif et scolaire.

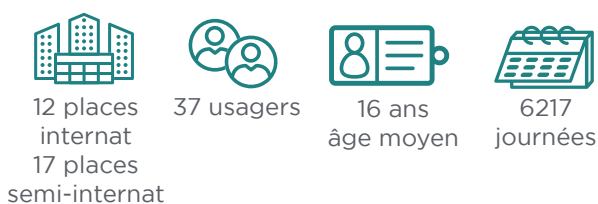
**La MAS** accueille des adultes polyhandicapés, avec ou sans autisme : hébergement ; accompagnement du quotidien et animation ; soins et prise en charge thérapeutique.

**Le SESSAD** accompagne des enfants et adolescents atteints d'autisme : accompagnement du projet éducatif, pédagogique et thérapeutique ; soins et interventions de professionnels paramédicaux.



## CHIFFRES-CLÉS 2021

### IME

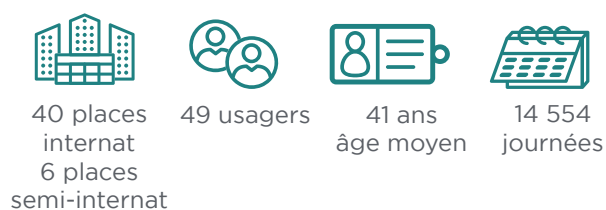


+ 4 places de SESSAD autisme



**Charges : 2,38 M €**  
**Produits : 2,47 M €**

### MAS



**Charges : 3,86 M €**  
**Produits : 3,91 M €**



**76,80**  
ETP

Directeur : François COTS • Responsable de service : Muriel Poletto

Domaine de Lapeyre - 47 390 LAYRAC  
05 53 77 01 90 - lapeyre.domaine.ug-aquitaine@ugecam.assurance-maladie.fr

## TEMPS-FORTS 2021

## Anaïs Anger, nouvelle responsable de service de la MAS

En avril 2021, Anaïs Anger a rejoint la MAS du Domaine de Lapeyre. Ayant débuté en tant que maîtresse de maison auprès de personnes en situation de polyhandicap, elle a ensuite exercé comme CESF (Conseillère en Economie Sociale et Familiale) auprès de personnes souffrant de troubles psychiatriques. Après un master 1 de gestion des entreprises sociales et de santé, elle a évolué en tant que chef de service dans deux établissements, un pour adultes dans le secteur de l'insertion sociale, puis auprès d'enfants en DITEP. Ses missions principales à la MAS de Lapeyre :

- accompagnement de l'équipe éducative et soignante de la MAS (gestion des plannings, animation de réunion, suivi des projets personnalisés, lien avec les représentants légaux...)
- accompagnement de l'équipe infirmerie IME/MAS (gestion des plannings, réflexion/mise en œuvre/évaluation des protocoles de soin et projets thérapeutiques, rencontres avec les médecins,...)



## Un élargissement de l'offre : ouverture du SESSAD autisme

Le Domaine de Lapeyre a ouvert en octobre 2021 un SESSAD destiné aux enfants et adolescents de 3 à 20 ans présentant un trouble du spectre de l'autisme (TSA). L'équipe pluridisciplinaire intervient sur les différents lieux de vie de l'enfant et dans les locaux du SESSAD, et elle travaille en réseau avec les différents partenaires impliqués dans la continuité de son parcours. Ce service s'appuie sur une approche globale : ABA, PECS (communication alternative et augmentative), TEACCH (structuration espace/temps,...)



## L'IME de Lapeyre noue un partenariat avec le Secours populaire d'Agen

En avril 2021, les deux structures ont signé une convention de partenariat permettant dans un premier temps à des jeunes de l'IME de participer aux côtés des salariés et bénévoles du Secours populaire à des activités de tri, rangement ou mise en rayon. L'opportunité pour eux d'exercer leur rôle de citoyen !

Deux jeunes de 12 ans, qui, dans le principe de l'autodétermination seront volontaires, auront ainsi la possibilité d'aller travailler au Secours Populaire deux fois par semaine.

Les bénévoles et salariés du Secours Populaire auront bénéficié en amont d'une sensibilisation au handicap, à la déficience intellectuelle et à l'autisme, par les professionnels du Domaine de Lapeyre.



Plus d'infos sur le dépliant du SESSAD autisme →



## Un appartement thérapeutique sur le site de Lapeyre

Un appartement thérapeutique a été aménagé au sein du parc de l'établissement pour en faire bénéficier les usagers et les familles. Deux projets s'appuient sur ce lieu :

- Pour les jeunes de l'IME en semaine : recréer un environnement de logement pour l'apprentissage de l'autonomie au quotidien (cuisine, linge, entretien...)
- Pour les résidents de la MAS et leurs proches le week-end : offrir un lieu de rencontre personnel et chaleureux pour se retrouver

L'appartement est pensé et aménagé pour convenir aux personnes atteintes d'autisme.

# CENTRE HÉRAURITZ

Institut d'éducation motrice

Maison d'accueil spécialisée

Service d'éducation spécialisée et de soins à domicile

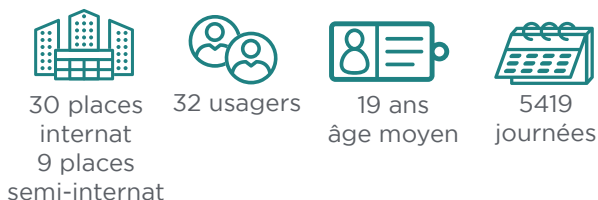
L'IEM accompagne des adolescents présentant une déficience motrice ou atteints de polyhandicap : activités socio-éducatives d'accompagnement et d'animation ; soins et accompagnement thérapeutique.

La MAS accueille des adultes en situation de polyhandicap : hébergement ; accompagnement du quotidien et animation ; soins et prise en charge thérapeutique.

Le SESSAD accompagne des enfants et adolescents présentant une déficience motrice : accompagnement du projet éducatif, pédagogique, thérapeutique ; soins et interventions de professionnels paramédicaux.

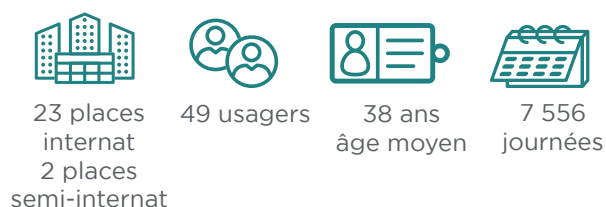
## CHIFFRES-CLÉS 2021

### IEM



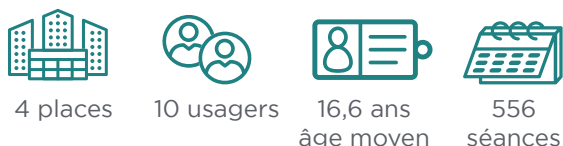
**Charges :** 3,04 M €  
**Produits :** 3,20 M €

### MAS



**Charges :** 2,32 M €  
**Produits :** 2,33 M €

### SESSAD



**Charges :** 138 741 €  
**Produits :** 174 594 €



**58,61**  
ETP

Directrice : Béatrice Labarthe • Responsable administratif et logistique : Anna Cousin Darque

Centre Héauritz - 71 route Intharteark - 64 480 USTARITZ  
05 59 93 00 54 - herauritz.contact.ug-aquitaine@ugecam.assurance-maladie.fr



## TEMPS-FORTS 2021



### Béatrice Labarthe, nouvelle directrice de l'établissement

Béatrice Labarthe occupe depuis le 22 mars 2021 les fonctions de directrice du Centre Héauritz.

Diplômée de l'EHESP, elle a occupé diverses fonctions de direction d'établissements sociaux et médico-sociaux depuis 2005, principalement dans le champ de l'autisme. Ses missions principales à Héauritz : management des équipes pluridisciplinaires, développement des partenariats, mise en œuvre des orientations du CPOM, amélioration continue de la qualité du service rendu aux personnes accueillies et à leurs familles.



### Un projet d'envergure : la reconstruction totale de l'établissement

Dans le cadre des évolutions de son offre, le Centre Héauritz a déposé en 2021 le projet de reconstruction totale de l'établissement et établi le pré-programme. Le nouveau bâtiment sera plus adapté aux pratiques et normes actuelles, offrira une meilleure inclusion dans le quartier qui sera lui aussi revitalisé, et facilitera les échanges entre les différents services. Les enjeux sont importants : amélioration de la qualité de vie des personnes accompagnées et des conditions de travail des professionnels, bâtiment performant sur le plan environnemental, accessibilité et ouverture sur la ville,...

### Le projet d'extension de la MAS

En prévision de l'ouverture d'un accueil de jour pour 8 personnes, la MAS a lancé un projet de restructuration et d'extension, en cours depuis septembre 2021. Elle pourra aussi accueillir quatre personnes supplémentaires en internat (soit 27 au total en internat).



### Recrutement de Bénédicte Chourré, responsable qualité

Un poste partagé de responsable qualité a été créé pour les deux établissements des Pyrénées-Atlantiques, le Centre Héauritz et l'ESRP de Béterette. Bénédicte Chourré a ainsi rejoint les équipes en octobre 2021. Elle a auparavant exercé des fonctions similaires dans des établissements de santé.



### Des partenariats associatifs très riches

Depuis quelques années, le Centre Héauritz bénéficie du soutien d'associations pour le financement d'un certain nombre de projets et d'activité ; certains durables, d'autres ponctuels.

- l'AJAHM par exemple permet aux résidents de la MAS et aux jeunes de l'IEM de bénéficier d'un panel d'activités thérapeutiques régulières toute l'année, en interne et à l'extérieur (art-thérapie, musicothérapie, équithérapie, etc.)
- l'Autruche sur un Fil de Soi permet quant à elle d'offrir aux usagers une meilleure inclusion sociale et culturelle à travers des temps de partage : venue d'un chef cuisinier sur site, balades en vélo adapté ou en chiens de traîneau, sorties en goélette, participation à des spectacles musicaux, théâtre...



# COMPLEXE BAYOT-SARRAZI

## Institut médico-éducatif

### Dispositif intégré thérapeutique, éducatif et pédagogique

L'IME accueille des jeunes jusqu'à 20 ans présentant une déficience intellectuelle et/ou des difficultés psychologiques avec troubles du comportement : soins médicaux et paramédicaux ; hébergement ; encadrement éducatif et scolaire.

Le DITEP accompagne des jeunes jusqu'à 20 ans présentant des difficultés psychologiques et/ou une déficience dont l'expression, notamment les troubles du comportement, perturbe la socialisation et l'accès aux apprentissages : suivi médical et psychothérapeutique ; apprentissage de l'autonomie par des activités culturelles et sportives ; enseignements scolaires.



#### CHIFFRES-CLÉS 2021

##### IME



20 places  
internat  
28 places  
semi-internat



64 usagers



15 ans  
âge moyen



11 167  
journées



**Charges :** 3,2 M €  
**Produits :** 3,22 M €

##### ITEP



15 places



14 usagers



16 ans  
âge moyen



2457  
journées  
ou séances



**Charges :** 801 422 €  
**Produits :** 838 981 €

##### SESSAD



85 places



93 usagers



14,1 ans  
âge moyen



8407  
séances



**Charges :** 1,03 M €  
**Produits :** 1,07 M €



**49,62**  
ETP

Directeur : Jean-Michel Lagarde • Directrice des services éducatifs : Anne Dejean

Complexe Bayot-Sarrazi - 291 route de Sarrazi 24660 COULOUNIEUX-CHAMIER

05 53 35 66 66 - bayot.contact@ugecam.assurance-maladie.fr

Antenne de Nontron : 6 rue Jean Moulin 24300 / Antenne d'Excideuil : 20 bis rue Gambetta 24160 EXCIDEUIL





## TEMPS-FORTS 2021

### Création du DITEP

À la rentrée de septembre 2021, le CMS Bayot-Sarrazi a officiellement inauguré son dispositif DITEP, qui prend aujourd'hui la place des anciens ITEP et SESSAD du site. Le Dispositif Intégré Thérapeutique Éducatif et Pédagogique accompagne des enfants et jeunes de 6 à 20 ans présentant des difficultés psychologiques ou des déficiences dont les manifestations perturbent les apprentissages et les relations sociales. Il se décompose en deux secteurs : **le DITEP Grand Périgueux et le DITEP Périgord vert** qui regroupe les antennes de Nontron et Excideuil. Les jeunes sont accompagnés lors de temps d'éducation et d'activités au CMS mais aussi dans leurs lieux de vie et de scolarité, par une équipe pluridisciplinaire. Cette dernière assure les trois champs du DITEP : thérapeutique (médecin, infirmier, psychologue, psychomotricienne, orthophoniste,...), éducatif (éducateurs spécialisés, moniteurs-éducateurs,...) et pédagogique (enseignants,...). Le projet personnalisé d'accompagnement du jeune est construit avec lui et supervisé par un référent de parcours, qui fait appel en fonction de ses besoins aux professionnels en interne et aux partenaires en externe (écoles, centres de loisirs, clubs de sport...).



### Ouverture de deux nouvelles Unités d'enseignement externalisées

Deux nouvelles Unités d'enseignement externalisées (UEE) ont ouvert à la rentrée 2021 :

- Pour les élèves de l'IME : UEE lycée professionnel au CFA agricole de Coulounieix-Chamiers (dans la continuité de deux UEE école et collège existantes)
- Pour les élèves du DITEP : UEE à l'EREA\* de Trélissac

*\*Établissement régional d'enseignement adapté*



### Partenariat avec le Centre médico-psychologique de Périgueux

Des rencontres semestrielles sont organisées afin de permettre aux différents professionnels du soin à Bayot-Sarrazi d'échanger sur les situations complexes. De même l'établissement peut intervenir au CMP dans le cadre de son service de suite, auprès de jeunes majeurs hospitalisés en psychiatrie. Une démarche similaire a été amorcée avec le CRPP\* du CH de Vauclaire.

*\*Centre de réhabilitation psychosociale de proximité*

### Déménagement dans de nouveaux locaux à Nontron

L'antenne de Nontron du DITEP Périgord Vert a déménagé fin 2021 dans de nouveaux locaux, entièrement rénovés, lumineux, colorés. Les professionnels et les jeunes sont ravis de ce nouveau lieu, plus propice aux activités et au bien-être de chacun. Le bâtiment est composé de deux salles d'activités pour les plus jeunes et les adolescents, un coin repas avec cuisine intégrée, un local infirmerie, un bureau partagé pour l'équipe éducative, une salle de réunion et des bureaux individuels, ainsi qu'un jardin que les jeunes et les professionnels vont bientôt aménager !

 Plus d'infos sur le DITEP →





# ESRP DE BÉTERETTE

## Établissement et services de réadaptation professionnelle

L'ESRP accompagne des personnes en situation de handicap reconnues travailleurs handicapés en reconversion professionnelle, ainsi que des personnes en risque d'incapacité à leur poste :

- > évaluation, orientation et construction du projet professionnel pour personnes éloignées de l'emploi
- > formations certifiantes
- > accompagnement médico-psycho-social
- > aide à l'insertion professionnelle



### CHIFFRES-CLÉS 2021



**132**  
places



**207**  
personnes  
accompagnées



**44,5 ans**  
âge moyen



**17 766**  
journées  
ou séances



**35**  
ETP



**Charges : 3,9 M €**  
**Produits : 3,94 M €**

Directeurs 2021 : Jean-François Delahalle / Jean-Bernard Toniatti • Resp. de service : Sylvie Amat • Resp. RH et logistique : Carole Géraudin

ESRP Béterette - 1 avenue Nicolas Copernic - 64 000 PAU  
05 59 06 10 33 - [contact@crp-beterette.com](mailto:contact@crp-beterette.com)

## TEMPS-FORTS 2021

## Une direction par intérim



De fin mars à fin août 2021, l'établissement a fonctionné avec l'investissement particulier des deux cadres Carole Géraudin et Sylvie Amat, respectivement responsable RH et responsable du service accompagnement.

Jean-Bernard Toniatti, responsable de services à l'ESRP de la Tour de Gassies à Bordeaux, deuxième établissement de réadaptation professionnelle de l'UGECAM Aquitaine, a poursuivi l'intérim de la direction de Béterette de septembre 2021 à janvier 2022. Il a partagé son temps entre ses deux fonctions, permettant ainsi à Béterette la poursuite de son activité dans des conditions de fonctionnement les plus favorables possibles.



## Recrutement de Bénédicte Chourré, responsable qualité

Un poste partagé de responsable qualité a été créé pour nos deux établissements des Pyrénées-Atlantiques, l'ESRP de Béterette et le Centre Héauritz. Bénédicte Chourré a ainsi rejoint nos équipes en octobre 2021. Elle a auparavant exercé des fonctions similaires dans des établissements de santé.

## Une offre en permanente adaptation : lancement du dispositif d'alternance inclusive ALT'I

L'ESRP de Béterette a lancé en 2021 le dispositif ALT'I, son programme d'alternance dédié aux travailleurs reconnus « travailleurs handicapés » et aux professionnels de leur entreprise pour la mise en œuvre de conditions favorables à une insertion professionnelle durable. **Pour les personnes accompagnées il s'agit de :**

- Développer les habiletés socio-professionnelles
- Améliorer la communication professionnelle
- Développer la posture professionnelle (sens de l'organisation, méthode, gestion des situations de travail...)

- Consolider l'employabilité

**Pour les structures accueillantes :**

- Proposer une interface entre la personne accompagnée et la structure professionnelle
- Favoriser l'adaptation des conditions d'accueil
- Informer sur les aides/aménagements/adaptations favorisant l'inclusion

Avec un rythme de 3 semaines par mois en entreprise et 1 semaine par mois à l'ESRP de Béterette, les stagiaires bénéficient d'un accompagnement individuel et personnalisé par l'équipe pluridisciplinaire. Elle est composée d'un conseiller en insertion professionnelle, un référent de dispositif et une équipe médico-psycho-sociale (infirmier, médecin, psychologue du travail, neuropsychologue et assistante sociale).



Plus d'infos sur ALT'I →



## Des partenariats au service des stagiaires : mise en place du Dispositif Formation Accompagnée avec l'AFPA

Fin d'année 2021, l'ESRP de Béterette a saisi l'opportunité de mettre en place le DFA pour 4 stagiaires ayant un projet de Formation « Vendeur Conseil en Magasin ». Cette formation étant proposée à l'AFPA de Pau, une organisation s'est mise en place avec cet organisme de formation pour ces stagiaires. Une convention a été signée avec l'AFPA en janvier 2022 dans ce cadre.

Le Dispositif formation accompagnée (DFA) permet à un demandeur d'emploi en situation de handicap orienté par la MDPH de suivre une formation certifiante dans tout organisme de formation de droit commun en bénéficiant de l'accompagnement médico-psycho-social proposé par l'ESRP. Le dispositif permet de faciliter les parcours des personnes par la mise en place d'accompagnement personnalisé et individualisé et d'éviter les ruptures.



Plus d'infos sur le Dispositif Formation Accompagnée →



# LES COTEAUX

## Établissement d'hébergement pour personnes âgées dépendantes

L'EHPAD héberge des personnes âgées dépendantes (dont des résidents atteints de troubles psychiatriques).

L'offre de soins et accompagnements comprend :

- > la continuité des soins
- > les prises en charge médicales et paramédicales
- > les animations et ateliers thérapeutiques et occupationnels

Établissement du  
Pôle Lauriers-Coteaux-Arbousiers



### CHIFFRES-CLÉS 2021



**80**  
lits



**105**  
personnes  
accueillies



**81,8 ans**  
âge moyen



**29 177**  
journées



**38,25**  
ETP



**Charges : 4,298 M €**  
**Produits : 4,299 M €**

Directrice : Karine Pécréaux • Directeur adjoint : Nicolas Kernéis

EHPAD Les Coteaux - 2 bis avenue de la Résistance - 33 310 LORMONT  
05 56 77 68 40 - coteaux.contact.ug-aquitaine@ugecam.assurance-maladie.fr



## TEMPS-FORTS 2021

## Subvention du Plan d'aide à l'investissement 2021 pour un dispositif anti-chutes

Dans le cadre du Ségur de la Santé et de France Relance, l'EHPAD a obtenu une enveloppe du Plan d'aide à l'investissement du quotidien 2021 (PAI) de l'ARS Nouvelle-Aquitaine pour financer un dispositif de prévention des chutes. L'EHPAD pourra en équiper 29 chambres de résidents identifiés à risque de chute.

Aladin remplit plusieurs missions, directes et indirectes :

- Il offre au résident un éclairage automatique et progressif dans sa chambre
- Il détecte les chutes et prévient le personnel en temps réel sur un portable fourni par la société
- Il rassure les familles
- Il contribue à l'amélioration de la qualité de vie au travail des professionnels en réduisant le stress

## Préparation de l'arrivée du robot Kompai

En vue de l'arrivée du robot Kompai à l'EHPAD pour une durée d'1 an à partir de janvier 2022, les équipes et le prestataire ont mené à bien les opérations préalables à son installation. Les objectifs de cette expérimentation financée par la CARSAT sont concrets : renforcer le lien social en facilitant les interactions entre résidents et en favorisant le lien avec les familles et le monde extérieur ; stimuler la mobilité des résidents avec la fonction d'aide à la marche ; et observer l'éventuelle réduction des TMS chez les professionnels.

L'expérimentation est conduite par les professionnels de l'EHPAD dont l'enseignante APA (activité physique adaptée), qui est chargée de développer des activités avec le robot et de faire des retours du terrain à la start-up et à la CARSAT.

## Dispositif de réalité virtuelle Lumeen : « les lunettes magiques »

Les résidents et les professionnels expérimentent, pour une durée de 6 mois, un nouveau dispositif de réalité virtuelle développé par la start-up « Lumeen ». Il s'agit d'une mallette composée de 3 casques de réalité virtuelle et d'une tablette. Trois modules sont disponibles, répondant à des objectifs différents :

- Evasion (voyager, se promener dans un paysage de son choix, visiter une exposition...) : favoriser le bien-être et le lien social
- Relaxation (images et contenu audio relaxants) : réduire l'anxiété et la douleur
- Réminiscence (grâce à l'application Google Street View il est possible de revenir sur autant de lieux que l'on souhaite) : raviver les souvenirs

Le dispositif est apprécié et bien toléré par les résidents de l'EHPAD. Il se crée de réels échanges entre les résidents au cours des séances collectives (communication verbale et non verbale) et avec les professionnels lors des séances individuelles.

Les professionnels ont eux aussi la chance de profiter de 2 créneaux de 30 minutes par semaine et sont conquis par les modules Évasion et Relaxation.

Les démarches innovantes de l'EHPAD s'inscrivent dans la politique de développement de l'innovation du Groupe UGECAM Aquitaine et dans les projets portés par la Mairie de Lormont. En effet, le pôle gérontologie et handicap de la ville intègre la dynamique des nouvelles technologies pour les établissements prenant en charge les personnes âgées ou atteintes de handicap.



## Un engagement dans une logique de partenariats

### Un accompagnement et une prise en charge de qualité des résidents :

- > Coopération avec le réseau l'Estey de soins palliatifs pour accompagner les fins de vie des résidents.
- > Partenariat avec l'HAD de Bagatelle qui permet le suivi des pansements complexes et la mise en place de prescription la nuit dans le cadre du suivi palliatif.
- > Convention avec l'équipe de liaison psychiatrique du CH de Cadillac
- > Développement de la télémedecine dans certaines spécialités médicales rendant plus facile l'accès à des consultations de médecins spécialistes et évitant des déplacements vers des établissements sanitaires, souvent mal vécus par les résidents.
- > Analyse des pratiques professionnelles pour le personnel de l'EHPAD

### Une qualité de vie et le maintien du lien social :

- > Mise en place d'un nouvel outil de communication avec les familles. Travail en partenariat avec une entreprise spécialisée du secteur, Linestie, dont l'outil est déjà implanté dans plusieurs EHPAD de la région.
- > Médiation animale : cet atelier vise à favoriser le lien social et lutter contre l'isolement des résidents grâce aux animaux qui viennent leur rendre visite régulièrement. La proximité avec l'animal crée du lien et favorise la communication verbale et non verbale des résidents en situation de dépendance.
- > Projet intergénérationnel avec une MAM\* de Lormont qui repose sur le partage et les échanges entre deux générations. C'est un projet de cohésion sociale et de rupture de l'isolement social des résidents.

\*Maison d'assistants maternels



# LE SIÈGE RÉGIONAL DE L'UGECAM AQUITAINE

## ORGANIGRAMME DE L'UGECAM AQUITAINE AU 31/12/2021





# LES ACTUALITÉS RÉGIONALES 2021

## Innovation



Plus d'infos : 

### L'UGECAM Aquitaine rejoint le réseau Allis-NA

En février 2021, l'UGECAM Aquitaine a rejoint le **réseau d'innovation santé ALLIS-NA** (Alliance Innovation Santé Nouvelle-Aquitaine), un pôle de compétences au service de tous les acteurs de la filière santé dans la région, pour impulser l'innovation dans les établissements.

**Karine Pécréaux**, référente innovation du groupe et directrice du **pôle d'établissements Lauriers-Coteaux-Arbousiers**, porte cette collaboration.

L'EHPAD Les Coteaux représente tout particulièrement l'engagement de l'UGECAM Aquitaine au service de l'innovation santé, à travers plusieurs actions : un robot parmi les résidents, des casques de réalité virtuelle et un dispositif anti-chutes nouvelle génération dans les chambres.

### Mobilisation des établissements SSR pour la télésanté

L'UGECAM Aquitaine prend part activement au projet de l'ARS « Promotion de la télésanté dans les SSR spécialisés de Nouvelle-Aquitaine ». L'objectif initial du projet est de développer 3 parcours de télésanté dans chacun des 72 SSR spécialisés de la région, regroupés en 18 grappes. **Carole Durier**, gestionnaire de l'information médicale à l'UGECAM Aquitaine a été nommée début 2021 Animatrice territoriale télésanté SSR et pilote l'ensemble du projet pour l'une des 4 grappes de Gironde. Celle-ci comprend 3 établissements, dont 2 de l'UGECAM Aquitaine :

- **Établissement pilote :**
  - > Le centre de Médecine physique et de réadaptation de la Tour de Gassies (référént télésanté : Dr Rémi Klotz)
- **Établissements accompagnés :**
  - > Le CSSR Les Lauriers (référént télésanté : Dr Sophie Herpe)
  - > Le SSR de la Polyclinique Bordeaux Caudéran (référént télésanté : Hélène Sultana)

En 2021, de solides bases ont été posées et le parcours appareillage est devenu pleinement opérationnel au Centre de la Tour de Gassies. Il permet aux patients amputés rentrés à domicile de bénéficier en compagnie de leur orthoprothésiste de ville d'une téléconsultation avec le **Dr Klotz**. Début 2022, plus de 200 patients en avaient déjà bénéficié.

Le projet télésanté a été élargi en janvier 2022 aux SSR polyvalents et PAPD (personnes âgées polypathologiques dépendantes). Nos deux établissements peuvent ainsi associer à la démarche télésanté leurs activités gériatriques (Tour de Gassies et Les Lauriers) et SSR polyvalents (Les Lauriers). Dans ce cadre, la Maison de santé Marie Galène et le CSSR Les Fontaines de Monjous intègrent également la grappe en tant qu'établissements accompagnés.

## Outils

### Dossier Usager Informatisé (DUI) : participation active au choix du logiciel national

Le déploiement du DUI (Dossier de l'utilisateur informatisé) a été lancé au sein du Groupe UGECAM pour équiper l'ensemble des établissements du secteur du handicap d'un outil unique et partagé. La finalité est une amélioration de la qualité des accompagnements. Le DUI facilitera la communication et la coordination en améliorant la traçabilité et la transmission des informations aussi bien entre les acteurs internes qu'externes. Le travail en équipe s'en trouvera facilité.

Des professionnels de terrain ont été associés aux auditions des 7 éditeurs qui ont répondu à l'appel d'offres. **Anne Dejean**, directrice des services éducatifs au Complexe médico-social Bayot-Sarrazin a ainsi activement contribué au choix du logiciel en participant à l'audition de 4 éditeurs. C'est en décembre 2021 que le jury dédié au projet a choisi la société AIR Handicap pour son logiciel Airmes.

À partir de janvier 2022, le DUI va dans un premier temps être déployé dans des établissements pilotes en UGECAM Occitanie et en UGECAM Bourgogne-Franche-Comté.



**Responsabilité  
Sociétale des  
Organisations**

**Rapport d'activité  
RSO 2021**



## Société



## Duoday 2021 : une mobilisation croissante

Le 18 novembre 2021, dans le cadre de la Semaine européenne pour l'emploi des personnes handicapées, s'est tenue la 4<sup>ème</sup> édition du Duoday. Au cours d'une journée nationale, des binômes de travail sont constitués entre un professionnel et une personne en situation de handicap. Il permet aux uns de découvrir les atouts et qualités des personnes, et aux autres de venir à la rencontre d'un environnement de travail ou préciser un projet professionnel. Cette opportunité aide à changer de regard et à dépasser, ensemble, les préjugés.

Les équipes se sont mobilisées, au total 10 duos dans 4 établissements ont été formés au sein de l'UGECAM Aquitaine.

- **Siège régional** : duos RH, assistante de direction, contrôle de gestion
  - **ESRP de Béterette** : duos cuisine, accueil, formations
  - **Domaine de Lapeyre** : duos agent logistique, secrétariat
  - **CMS Bayot-Sarrazi** : duo secrétariat de direction
- Les établissements médico-sociaux du groupe ont également participé en tant que structures accompagnantes afin que les personnes accompagnées puissent concrétiser des duos dans des entreprises du milieu ordinaire.

## COVID

## COVID 19 : mobilisation des établissements pour le dépistage et la vaccination

L'année 2021 a vu la crise COVID se poursuivre et entrer dans de nouvelles phases, avec la multiplication des dépistages, l'arrivée de la vaccination massive, la mise en place du pass sanitaire, et l'obligation vaccinale pour le personnel.

**Les équipes se sont fortement mobilisées au cours de cette longue période :**

- Organisation de campagnes de dépistage
- Organisation de campagnes de vaccination pour les usagers et les professionnels
  - Communications internes très régulières au personnel pour transmettre toutes les informations pratiques utiles au dépistage et à la vaccination, faire de la prévention, et rendre compte de la situation dans chaque établissement
  - Communications similaires aux usagers et proches
- Gestion et accompagnement de la mise en place du pass sanitaire et de l'obligation vaccinale

## Culture

## Le concours d'art des 20 ans du Groupe UGECAM : une parenthèse chaleureuse et un prix au national !



Pour célébrer les 20 ans des UGECAM, un concours d'art national ouvert aux usagers des établissements a été organisé début 2021 sur la thématique « Votre regard sur vos soins et accompagnements ». Les patients et les personnes accompagnées ont mis leur talent au service de remerciements sincères et chaleureux pour les équipes. Peinture, compositions de rap ou blues, danse, dessins, poèmes, collages, travail du bois... ! Le concours a suscité un engouement important au sein des établissements, offrant une parenthèse appréciable pendant la période COVID. Au total, ce sont 18 œuvres créées en Aquitaine, en groupe ou à titre individuel, avec l'aide des professionnels ou non.

**Encore bravo à tous les participants !**

### Les trois lauréats régionaux de l'UGECAM Aquitaine :

- **1<sup>er</sup>** : « Merci », la composition rap d'un patient du Centre MPR de la Tour de Gassies
- **2<sup>e</sup>** : « Mon dernier vers », poème d'un patient du CSSR Les Lauriers
- **3<sup>e</sup>** : « La gélule », une œuvre collective de sculpture/placage sur bois réalisée par les patients du CRPS de la Tour de Gassies à l'atelier bois

**Quentin, avec sa composition « Merci »  
hommage aux soignants, a ensuite remporté  
la 2<sup>e</sup> place du concours au national !**

Retrouvez en vidéo les 1<sup>er</sup> et 3<sup>e</sup> prix Aquitaine :



# LES ACTUALITÉS RÉGIONALES 2021

## Vie institutionnelle



### Signature du projet de CPOM avec l'ARS le 12 avril 2021

Au printemps 2021, l'UGECAM Aquitaine et l'ARS Nouvelle-Aquitaine ont signé le CPOM\* médico-social 2021-2025. Différents chantiers ont été lancés dès cette première année : adaptations comptables et budgétaires, rédaction d'un cahier des charges dédié à la formation, accompagnement sur le volet qualité, modification des autorisations, et dépôt de 2 projets immobiliers, concernant le Domaine de Lapeyre et le Centre d'Héauritz.

*\*Contrat pluriannuel d'objectifs et de moyens*

### Lancement de démarches de réflexion préalables à l'adoption des nouveaux projets d'établissement 2022-2026 de la Tour de Gassies et des Lauriers

En avril 2021, les deux établissements sanitaires de la métropole bordelaise ont entamé le travail de conception de leurs nouveaux projets d'établissement. Ils l'ont mené sur la base d'un audit de positionnement stratégique commun et d'une démarche coordonnée par un comité de pilotage régional. Ce afin de mieux valoriser et articuler leur offre au regard des besoins de leur territoire de santé commun, identifié comme sous-doté en offre de soins SSR spécialisés. Des groupes de travail ont été conduits dans chacun des établissements en associant professionnels et usagers aux réflexions (entretiens, groupes de travail pluridisciplinaires, diffusion de questionnaires).

### Un soutien continu de l'ARS Nouvelle-Aquitaine à nos établissements et leurs projets

Les établissements de l'UGECAM Aquitaine bénéficient du soutien de l'ARS à plusieurs niveaux :

#### Pour le Château de Bassy

- Rebasage de 438 000 € en crédits pérennes

#### • Pour le CSSR Les Lauriers

- > Rebasage de 539 000 € en crédits pérennes

- > Obtention d'une enveloppe de crédits reconductibles de 345 000 € pour le développement de l'HTP addictologie-nutrition

#### Pour le C2RP au Centre de la Tour de Gassies

- Soutien à l'investissement avec l'attribution d'une subvention du FIOP\* pour le développement du site Retab.fr

#### Pour l'EHPAD Les Coteaux

- Subvention de l'ARS de 24 493 € dans le cadre du Plan d'aide à l'investissement (PAI) pour financer un dispositif de prévention des chutes, Aladin.

*\*Fonds d'innovation organisationnelle en psychiatrie*



### Création de la fonction MSSI/DPO

Diliana Guenova a rejoint les équipes du Siège régional en février 2021 pour prendre en charge 3 missions :

- **Responsable du contrôle interne** : les processus à fort risque financier et comptable font l'objet de mesures de contrôles en interne et d'un audit par le commissariat aux comptes.

- **Déléguée à la protection des données (DPO)** : il s'agit de faire connaître les grands principes de la réglementation (RGPD) et les bonnes pratiques, d'accompagner la direction et les établissements dans les projets utilisant des données personnelles, veiller à la conformité des outils et à la mise en place des dispositifs permettant de respecter la réglementation...

- **Manager de la sécurité des systèmes d'information (MSSI)** : il s'agit de définir et déployer la politique de sécurité des systèmes d'informations conformément aux exigences nationales. Cette fonction est directement rattachée à la direction générale.

> Plus d'infos p.43



# Direction des ressources humaines

## Pôle Juridique - Contentieux

### Procédures disciplinaires

### Relations collectives

- o Lancement des négociations sur la mobilité durable et la prévention de la pénibilité au travail.
- o Actualisation des déclinaisons locales des établissements

- 18 réunions du CSE
- 86 réunions avec les représentants de proximité
- 4 réunions avec la CSSCT
- FO : 553h de délégations nationales prises et 1505h de délégations locales
- CFDT : 1160h de délégations nationales et 1387h de délégations locales
- CGT : 1655h de délégations nationales, 433h de délégations locales et 118 chèques syndicaux
- 18 réunions de négociations
- 12 réunions Covid

## Pôle formation professionnelle et développement des compétences

- o Bilan à 6 ans des entretiens professionnels et coordination des relances établissements dans le cadre des pénalités liées aux obligations de formation et d'EP
- o Préparation et notification des marchés formation :
  - incendie
  - la transition inclusive des ESMS (6 thématiques)
- o Lancement de la formation Manager à l'UGECAM pour les cadres de santé et responsables de proximité
- o Renouvellement de l'habilitation auprès de l'INRS pour dispenser des formations PRAP 2S
- o Poursuite des formations Groupe et mise en place de nouvelles thématiques

- 754 agents formés
- 21 261 heures de formation

## Pôle recrutement/emplois/rémunération

- o Mise en œuvre de la nouvelle DOETH via la DSN (contribution due 0)
- o Mise en place de la nouvelle version d'Alinea 2 pour la réalisation des entretiens annuels, des entretiens professionnels et des entretiens cadre au forfait
- o Participation au groupe de travail national pour le nouveau marché intérim du personnel soignant
- o Mise à jour du livret d'accueil en lien avec le service communication

- Diffusion de 175 offres d'emplois
- Appui au recrutement : 10 interventions pour les établissements, 11 pour le siège
- 108 contrats contrôlés
- 945 EAEA sur Alinea (entretiens annuels)
- 0€ : Montant de la contribution versée à l'AGEFIPH suite à la Déclaration des TH
- Attribution de 2194 points de compétences à 223 salariés et 8 promotions



99/100  
Index égalité  
femmes-hommes  
de l'UGECAM  
Aquitaine

## Pôle gestion administrative du personnel et de la paie

- o Poursuite du projet de mutualisation de la paie
- o Mise en œuvre de l'indemnité inflation
- o Déploiement des mesures SEGUR

- 1092 salariés au 31 décembre 2021
- 373 départs
- 366 entrées

### Au niveau du siège

- o Mise en œuvre de l'obligation vaccinale
  - > Registre de suivi
  - > Notes d'informations

### Au niveau du groupe

- o Mise en œuvre des mesures salariales SEGUR
- o Continuité du télétravail Covid
- o Continuité de l'activité partielle
- o Rédaction d'un catalogue de formations e-learning et mise en place de formations à distance
- o Mise à jour des documents uniques RP/RPS

### Qualité de vie au travail

- o Lancement d'une démarche QVT dans les établissements et suivi du plan d'actions QVTSSCT (Qualité de vie au travail santé sécurité et conditions de travail)
- o Mise en œuvre de l'enquête CCECQA Satisfaction au Travail auprès de l'ensemble des salariés de l'UGECAM Aquitaine (taux de participation global 55,5%)

### Déploiement de la démarche GPEC dans les établissements MS

- o Préparation et notification des marchés formation concernant la transition inclusive des ESMS (6 thématiques)

### Mise en œuvre du regroupement Châteauneuf / Tour de Gassies

- o Mise en œuvre de l'indemnité de trajet, coordination des avenants contrats de travail

## Direction comptable et financière

En relation avec les équipes administratives et financières des établissements, la direction financière et comptable produit les comptes des 23 entités qui composent l'UGEAM Aquitaine. Elle a en charge d'établir les comptes consolidés de l'UGEAM Aquitaine, vérifiés annuellement par un commissaire aux comptes et présentés au Conseil.

Le cabinet Grant Thornton a **certifié sans réserve les comptes 2020**, les comptes 2021 étant en cours d'audit à la date de rédaction du rapport d'activité. Il atteste ainsi que les comptes sont réguliers et sincères et donnent une image fidèle du résultat des opérations survenues pendant l'exercice ainsi que de la situation financière et patrimoniale de l'UGEAM Aquitaine à la fin de cet exercice. La décision des commissaires aux comptes témoigne également du déploiement des dispositifs de contrôle interne qui visent à maîtriser les processus ayant une dimension financière et/ou patrimoniale importante.

**L'UGEAM Aquitaine présente au 31/12/2021 un résultat d'exploitation excédentaire de 863 344 €,** en forte baisse par rapport à 2020 du fait d'une hausse des charges supérieure à la hausse des recettes d'exploitation. L'exercice 2021 est, pour la deuxième année consécutive, marqué par la crise sanitaire. L'activité des établissements sanitaires est affectée par la présence de plusieurs clusters et

par les difficultés de recrutement des personnels soignants.

La revalorisation des salaires issue des accords Ségur de la Santé s'applique en année pleine pour tous les professionnels (hors médecins) des établissements sanitaires et de l'EHPAD. Elle s'étend, en fin d'année, aux médecins des établissements sanitaires et à certains professionnels des établissements médico-sociaux.

Les établissements sanitaires de l'UGEAM Aquitaine sont également concernés par la mise en œuvre du plan de relance de l'investissement dans le système de santé, autre conséquence du Ségur de la Santé. A ce titre, ils bénéficient de dotations qui permettront d'avoir un moindre recours à l'emprunt pour financer les investissements courants.



### Chiffres-clés comptes annuels 2021

- Résultat net comptable : 4 579 588 €
- Capacité d'autofinancement : 6 453 603 €
- Acquisition d'immobilisation : 12 160 585 €
- Constitution de provisions réglementées : 1 180 000 €

## Direction des systèmes d'information

**En 2021, l'activité du DSI, encore impactée par les effets de la pandémie, notamment en début d'année, s'est articulée autour de 2 axes principaux :**

- Maintien en condition des composants du système d'information qu'ils soient techniques ou applicatifs
- Réalisation et initialisation de projets structurants nationaux, régionaux et locaux nécessitant pour la plupart une mobilisation simultanée de toutes les équipes du DSI

### Actions majeures de l'année 2021

- Remise à niveau importante du parc informatique dans le cadre de la migration Windows 10 avec le changement ou la réinstallation des 800 postes de travail
- Mise en place pour tous les agents de l'UGEAM d'un compte et d'une boîte aux lettres de messagerie nominatifs et d'ordinateurs en libre-service permettant un accès au

nouvel ALINEA (gestion des EAEA et EP)

- Contractualisation et organisation du changement d'hébergeur du Dossier Patient Informatisé Evolocare initialement planifié fin 2021 et reporté début 2022 à l'issue de deux migrations à blanc

**Le DSI a également contribué de façon très active aux projets immobiliers des établissements :**

- Fermeture de l'établissement de Châteauneuf et ouverture de l'unité de gériatrie à la Tour de Gassies en février
- Déménagement du site de Nontron du CMS Bayot-Sarraz
- Déplacements successifs des moyens informatiques des Lauriers dans le cadre des travaux de réhabilitation (remise à niveau du local serveurs, refonte complète du réseau, rotations des postes de travail...)
- Suite des redéploiements de bureaux au sein de la Tour de Gassies



### 2021 a aussi été marqué par :

- Le lancement du projet de migration du réseau CNAM Ramage avec la réalisation des prérequis (audit réseau des établissements et travaux de mise en conformité)
- Le démarrage du projet de refonte de l'infrastructure serveurs et sauvegardes de la Tour de Gassies et du siège
- La consolidation des outils mis à disposition dans le cadre du télétravail (accès VPN, outils visio...)
- Le maintien du niveau d'intervention fonctionnelle et d'administration du Dossier Patient Informatisé (INSI, changements d'organisation...)
- L'accompagnement des établissements pour leurs projets spécifiques
- La coopération étroite du DSI avec le DPO/MSSI dans le déploiement de la politique de sécurité des systèmes d'information (PSSI)

# Direction de l'information médicale

L'équipe a poursuivi ses actions de formation auprès des professionnels, qu'ils soient médecins, soignants ou rééducateurs, ainsi qu'un accompagnement au codage (ex : fichier de restitution à la direction du projet de codage médical « à 4 mains » ; conditions de codage et de facturation de l'HTP gériatrique et de l'activité d'inclusion qui s'y rapporte).

Elle a également été fortement impliquée dans le cadre des réformes touchant le secteur des établissements SSR, en particulier celle de la classification PMSI :

- Préparation et présentation des nouveautés, des impacts et proposition de 1<sup>ères</sup> actions à mettre en œuvre
- Participation aux travaux de simplification du CSARR pilotés au national par l'ATIH



Elle a aussi fourni des données pour répondre :

- A diverses enquêtes de l'ARS et de la DGOS (Plateaux Techniques Spécialisés ; activités d'expertise ; psychiatrie) et au questionnaire de la DNGU concernant l'organisation de l'information médicale
- A l'appel à projets pour la modernisation des structures sanitaires et médico-sociales destinées à la prise en charge des personnes accidentées de la route

Enfin, en matière d'outils, elle a :

- Organisé le relai des requêtes effectuées auparavant sur BO\* suite au changement de version des logiciels métiers et à leur migration sur le MIPIH
- Intégré le logiciel PRODIM pour l'analyse et l'exploitation des données SSR, MCO\* et PSY et l'élaboration de nouveaux tableaux de bord.

\*Direction nationale du Groupe UGECAM

\*BusinessObjects

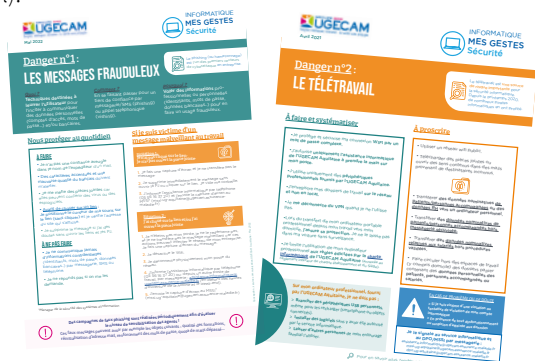
\* Médecine, chirurgie, obstétrique

## Pôle SSI, protection des données, contrôle interne

**Février 2021 :** recrutement de Diliانا Guenova, responsable de ces trois missions.

### Principales réalisations 2021 relatives à la sécurité du système d'information :

- Prise en compte des exigences nationales pour l'accès au système d'information et son utilisation ; revue des droits sur les applications critiques (OSIRIS, MEDSPHERE, QUALIAC)
- Mise en place d'un dispositif centralisé de suivi et de gestion des incidents de sécurité
- Réalisation de fiches de sensibilisation à la sécurité des systèmes d'information en collaboration avec la chargée de communication, abordant des thèmes prioritaires (phishing/vishing ; piratage ; mot de passe ; incident de sécurité/violation des données/signalement ; télétravail ; réseaux sociaux et internet ; chiffrement et sécurité du poste de travail).



### Principales réalisations 2021 relatives à la protection des données :

- Mise à jour des livrets d'accueil pour informer les patients et usagers sur leurs droits conformément au RGPD
- Actualisation du registre des traitements concernant la prise en charge sanitaire et l'accompagnement médico-social
- Tenue d'un registre des violations
- Analyse d'impact de la prise en charge des patients
- Etude de conformité d'applicatifs mis en œuvre dans les établissements nécessitant l'utilisation de données personnelles (logiciel de gestion des transports sanitaires par exemple)

**Dans le cadre du contrôle interne**, comme chaque année, les processus à fort risque financier et comptable ont fait l'objet de contrôles en interne et d'un audit par le commissariat aux comptes. Le niveau de maîtrise a été jugé satisfaisant.



# Pilotage, accompagnement, conseil aux établissements



## PÔLE ÉTABLISSEMENTS MÉDICO-SOCIAUX

**2021 constitue la première année de mise en œuvre des actions inscrites au CPOM régional médico-social signé en avril 2021 avec un effet retroactif au 1<sup>er</sup> janvier 2021. Le pôle a donc piloté, en lien avec les établissements concernés, les différents projets :**

- Structuration de la démarche de pilotage du CPOM
- Lancement des premières actions de transformation de l'offre :
  - rédaction des arrêtés d'autorisation pour les établissements du CMS Bayot-Sarrazi actant les transferts de capacités entre les établissements et services du CMS et actant le passage en DITEP
  - rédaction des arrêtés d'autorisation du Domaine de Lapeyre permettant l'ouverture d'un SESSAD de 4 places pour des jeunes atteints de TSA.
- Pilotage du déploiement des actions impliquant les fonctions supports :
  - formalisation, en lien avec les services RH et les directions d'établissements des besoins d'accompagnement et de développement des compétences relatifs à la transformation de l'offre, à l'évolution des pratiques professionnelles et à l'accompagnement au changement.
  - animation groupe de travail « indicateurs et budget »
  - animation groupe de travail « impacts comptables des modifications d'autorisation de fonctionnement » qui emportent des simplifications budgétaires au niveau des sites

*\*ESMS : établissements sociaux et médico-sociaux*

**Le pôle est par ailleurs intervenu en appui des établissements sur les sujets suivants :**

- Dépôt du dossier d'un projet de plateforme territoriale de répit sur le territoire du Lot-et-Garonne en lien avec l'association LAPRES 47
- Animation du COPIL ESRP et travaux préparatoires à la mise en œuvre du DFA (Dispositif Formation Accompagnée)

En lien avec les actions menées au national, le pôle et les établissements du champ de l'enfance ont participé aux groupes de travail menés pour la définition de la **stratégie nationale des établissements handicap enfant**. Un plan d'action national a été validé lors du séminaire organisé en novembre et sera décliné au niveau régional.

Dans le cadre du **plan ESMS\* Numérique** le pôle a participé aux travaux nationaux de réponse à l'appel à projet pour préparer le déploiement d'un DUI au niveau du Groupe.

En collaboration avec le Pôle contrôle de gestion, le pôle médico-social a poursuivi la **généralisation des revues de gestion siège/établissements** et a également travaillé à la préparation des impacts sur la procédure budgétaire réglementaire du passage à l'EPRD\* consolidé. Des trames harmonisées de prévisions annuelles et pluriannuelles ont été travaillées et déployées auprès des responsables budgétaires des établissements.

*\*EPRD : état des prévisions de recettes et de dépenses*



## PÔLE ÉTABLISSEMENTS SANITAIRES

**Dans le domaine sanitaire, deux thématiques majeures ont particulièrement mobilisé le Pôle :**

- La préparation de la mise en œuvre des réformes concernant les établissements SSR (mise en place d'un COPIL régional, réponse aux enquêtes « Plateaux Techniques Spécialisés » et « activités d'expertise » et au questionnaire « organisation de l'information médicale » de la DNGU\*, analyse des impacts de la nouvelle classification PMSI V2022).
- Le chiffrage et le suivi de l'application des mesures Ségur RH ainsi que des crédits Ségur investissement (contractualisation avec l'ARS).

**Le pôle a également été associé de près aux dossiers suivants :**

- Réponse à l'appel à projet pour la modernisation des structures sanitaires et médico-sociales destinées à la prise en charge des personnes accidentées de la route.
- Business plan du projet de relocalisation de l'USLD Les Arbousiers sur le pôle de santé d'Arcachon.
- Réunions tripartites entre le Centre de la Tour de Gassies et la DNGU.
- Accompagnement et supervision du projet « Télésanté SSR » dans une grappe d'établissements SSR de la région Aquitaine piloté en interne par une gestionnaire de l'information médicale.

**De manière conjointe pour les établissements sanitaires et les établissements médico-sociaux, le Pôle a :**

- Alimenté les maquettes de prévisions budgétaires et financières pluriannuelles des établissements et des plans de retour à l'équilibre à l'attention de la DNGU.
- Effectué le **scoring des indicateurs** intéressement et CPG 2020 et le suivi des indicateurs 2021.
- Préparé les **demandes de financement FNASS\*** auprès de la DNGU.

*\*Direction nationale du Groupe UGECAM  
\*Fonds national d'action sanitaire et sociale*

# Pôle achats, marchés, patrimoine immobilier

61 marchés dont 13 pour les travaux et 11 issus de marchés nationaux ont été notifiés avec une date de démarrage en 2021. Les marchés les plus importants portaient sur :

## Les opérations immobilières

- Livraison du site de Nontron du CMS Bayot-Sarrazi
- Livraison des travaux de rénovation des salles de bain du Château de Bassy
- Remplacement du système d'appel malade du CSSR Les Lauriers
- Travaux de rénovation des Lauriers
- Lancement du projet de rénovation du site de Lapeyre
- Lancement du projet de reconstruction du Centre Herauritz
- Cession du site de Châteauneuf à Léoignan
- Gestion des sites inoccupés (La Nive - Gelos)

Le recours à des marchés nationaux institutionnels ainsi qu'aux groupements d'achats constitue le socle de l'organisation de l'achat à parfaire selon les besoins.

## Les marchés de prestations de service et de fournitures

- Prestations de restauration pour les sites de Lormont, Lapeyre et Béterette
- Transports pour le site de Bayot
- Maintenance des ascenseurs de l'ensemble des sites
- Fourniture d'électricité (marché national)
- Prestations d'intérim médical (marché national)

La mutualisation régionale a fait ses preuves et le renforcement est à privilégier à chaque fois que cela est pertinent, permettant notamment de répondre à des objectifs d'efficacité liés au développement durable.

# Pôle communication

**Dans la continuité de la création de la fonction communication fin 2020, l'année 2021 a permis la mise en place et le déploiement de plusieurs stratégies, actions et outils de communication, dans une logique d'accompagnement des établissements et métiers.**

## Communication interne

- Publication de 5 numéros de la revue interne, UGECAM AQ'TU
- Bulletins d'informations COVID réguliers
- Organisation en région du concours d'art national ouvert à tous les usagers
- Campagnes de prévention (Mois sans tabac, cybersécurité,...)
- Actions ponctuelles (communication CPOM, déménagement Châteauneuf,...)
- Prémices du projet de développement d'un intranet

## Communication externe

- Animation de la page LinkedIn
- Conception éditoriale et graphique du rapport d'activité 2020
- Création de plaquettes de présentation de notre activité
- Mises à jour du site internet et prémices du projet de refonte du site internet (projet national groupe)

## Événementiel

- Organisation avec les équipes de réhabilitation psychosociale de la journée régionale du C2RP au palais des Congrès de Bordeaux
- Appui à la participation des équipes de la Tour de Gassies au festival R'Festif

## Divers

- Organisation d'un reportage photos dans les établissements pour constituer une banque d'images (photographe : Mathilde Troalen, stagiaire)



# CONSEIL DE L'UGECAM AQUITAINE

Président : Mr Jean-Damien Duval  
Vice-président : Mr Jean-Marc Coqueau

Le Conseil a pour mission de déterminer les orientations stratégiques de l'UGECAM Aquitaine sur la base des propositions de la direction générale. Il approuve également les budgets de l'institution.  
Il est composé de 18 membres désignés parmi les Conseils des Caisses d'Assurance maladie et, avec voix consultative, de 3 représentants du personnel de l'UGECAM Aquitaine.

CONSEILLERS	COLLÈGE	TITULAIRES	SUPPLÉANTS
REPRÉSENTANTS DES ASSURÉS SOCIAUX	CFDT	X	M. Michel BIENSAN
		Mme Hélène DUCHESNE	
	CFTC	M. Jean-Paul BAUZET	M. Christian PELOUX
	CGT	M. Jean-Paul DOMENC	M. Daniel TORRES FORTE
		M. Jean-Claude GRANET	Mme Karine BRETEY
	CGT-FO	M. Christophe ATTIAS	M. Denis TONNADRE
		X	Mme Catherine LAFFERRIERE
REPRÉSENTANTS DES EMPLOYEURS	U2P	M. Patrick ACEDO	Mme Astrid CHABARAUD
		Mme Denise GREIL	Mme Christine LACOUR MAURY
	MEDEF	M. Jean-Damien DUVAL	X
		M. Lionel MESTRON	X
		M. Jean-Pierre LAFFORE	Mme Patricia MARRACQ
			X
	CPME	M. Yves BRETTE	M. Alain BARRIERE
		M. Franck DE JULI	M. Stéphane SANGORRIN
REPRÉSENTANTS DE LA FÉDÉRATION NATIONALE DE LA MUTUALITÉ FRANÇAISE		Mme Béatrice DUCCEL	M. Jean-Philippe LAVAL
		M. Jean-Marc COQUEAU	
REPRÉSENTANTS ÉLUS DU PERSONNEL SIÉGEANT AVEC VOIX CONSULTATIVE	CFDT Cadres	M. Roger FAUCOMPRESZ	
	CFDT Employés	Mme Nicole JACOB	M. Didier SEYT
	FO Employés	Mme Agnès VAYSSETTE	Mme Sylvie CLEMENT





## 4 établissements sanitaires

## 6 établissements médico-sociaux

### UGECAM Aquitaine - Direction régionale

100 rue de la Tour de Gassies

33520 Bruges

05 57 19 65 10

#### Centre de la Tour de Gassies

**CSSR MPR - CSSR gériatrie • CRPS-C2RP**

Rue de la Tour de Gassies

33520 Bruges

05 56 16 33 33

#### USLD Les Arbousiers

3 allée du Laurey

33260 La Teste-de-Buch

05 57 52 96 00

#### CSSR Le Château de Bassy

1 Rue du Bosquet

24400 Saint-Médard-de-Mussidan

05 53 80 88 00

#### CSSR Les Lauriers

2 bis avenue de la Résistance

33310 Lormont

05 56 77 37 37

#### Centre de la Tour de Gassies

**ESRP - ESPO - UEROS**

Rue de la Tour de Gassies

33520 Bruges

05 56 16 33 33

#### Complexe Bayot-Sarrazi

291 route de Sarrazi

24660 Coulounieix-Chamiers

05 53 35 66 66

#### ESRP de Béterette

1 avenue Nicolas Copernic

64000 Pau

05 59 06 10 33

#### Centre Héauritz

71 route Intharteark

64480 Ustaritz

05 59 93 00 54

#### IME/MAS/SESSAD de Lapeyre

Domaine de Lapeyre

47390 LAYRAC

05 53 77 01 90

#### EHPAD Les Coteaux

2 bis avenue de la résistance

33310 Lormont

05 57 77 68 40